

DOCUMENT NÚM. 6
INFORME AMBIENTAL

DOCUMENT NÚM. 6 – INFORME AMBIENTAL

6.1	CRÈDITS.....	1
6.2	REQUERIMENTS AMBIENTALS SIGNIFICATIUS DE L'ÀMBIT D'ESTUDI	3
6.2.1	ASPECTES I ELEMENTS AMBIENTALS RELLEVANTS DE L'ÀMBIT D'ESTUDI.....	3
6.2.1.1	SITUACIÓ I EMPLAÇAMENT DE L'ÀMBIT D'ESTUDI.....	3
6.2.1.2	MEDI FÍSIC	5
6.2.1.3	MEDI BIÒTIC.....	7
6.2.1.4	ASPECTES SOCIOCONÒMICS I CULTURALS.....	19
6.2.1.5	VECTORS AMBIENTALS.....	21
6.2.1.6	QUALITAT DE L'AMBIENT ATMOSFÈRIC.....	30
6.2.1.7	RISCOS NATURALS	35
6.2.2	ESPECIFICACIÓ DE L'APLICACIÓ DEL PROCEDIMENT D'AVALUACIÓ D'IMPACTE AMBIENTAL	37
6.2.3	OBJECTIUS, CRITERIS I OBLIGACIONS DE PROTECCIÓ AMBIENTAL APLICABLES A L'ÀMBIT D'ESTUDI	38
6.2.3.1	OBLIGACIONS DE PROTECCIÓ AMBIENTAL APLICABLES A L'ÀMBIT D'ESTUDI.....	38
6.2.3.2	PLANEJAMENT TERRITORIAL I ALTRES PROGRAMES	42
6.2.3.3	OBJECTIUS AMBIENTALS ESTABLERTS EN EL PLA D'ORDENACIÓ URBANÍSTICA MUNICIPAL D'OLÈRDOLA	45
6.2.3.4	DEFINICIÓ DELS OBJECTIUS I CRITERIS AMBIENTALS ADOPTATS.....	47
6.3	JUSTIFICACIÓ AMBIENTAL DE LA PROPOSTA D'ORDENACIÓ	49
6.3.1	CARACTERÍSTIQUES DE LA PROPOSTA D'ORDENACIÓ.....	49
6.3.2	ANÀLISI I JUSTIFICACIÓ DE LA PROPOSTA D'ORDENACIÓ.....	52
6.3.3	MESURES PER A LA PRESERVACIÓ AMBIENTAL	53
6.3.3.1	MESURES AMBIENTALS CONTINGUDES EN LA PROPOSTA D'ORDENACIÓ DEL PLA PARCIAL	53
6.4	IDENTIFICACIÓ DELS POSSIBLES EFECTES DE L'ORDENACIÓ SOBRE EL MEDI AMBIENT.....	56
6.4.1	EFECTES SOBRE EL MEDI FÍSIC	56
6.4.2	EFECTES SOBRE EL MEDI BIÒTIC	57
6.4.2.1	EFECTES SOBRE LA VEGETACIÓ I LA FAUNA.....	57
6.4.2.2	EFECTES SOBRE EL PAISATGE.....	58
6.4.3	EFECTES SOBRE ELS VECTORS AMBIENTALS.....	59
6.4.3.1	EFECTES SOBRE EL CONSUM ENERGÈTIC.....	59
6.4.3.2	EFECTE SOBRE EL CONSUM DE L'AIGUA.....	60
6.4.3.3	EFECTE SOBRE LA QUALITAT DE L'AIGUA	61
6.4.3.4	EFECTES SOBRE LA CONTAMINACIÓ ACÚSTICA.....	61
6.4.3.5	EFECTES SOBRE LA CONTAMINACIÓ LLUMINOSA	62
6.4.3.6	EFECTES SOBRE LA GENERACIÓ DE RESIDUS	62
6.5	AVALUACIÓ GLOBAL DEL PLA I JUSTIFICACIÓ DEL COMPLIMENT DELS OBJECTIUS AMBIENTALS.....	64
6.5.1	JUSTIFICACIÓ DEL COMPLIMENT DELS CRITERIS ESPECÍFICS DE L'ÀMBIT D'ESTUDI.....	64
6.6	MESURES DE SEGUIMENT	68
6.7	CONCLUSIÓ	69

6.1 CRÈDITS

L'Informe Ambiental del Pla Parcial del Sector SUD-18 *Ampliació industrial Sant Pere Molanta* ha estat realitzat tenint en compte el contingut establert en l'article 100 del Decret 305/2006, pel qual s'aprova el Reglament de la Llei d'urbanisme.

Coordinador

Marta Gómez Pons

Enginyera Superior de Monts i Enginyeria Tècnica Agrícola

Equip redactor i col·laboradors

Marta Gómez Pons

Enginyera Superior de Monts i Enginyera Tècnica Agrícola

Cristina Mejía

Enginyera Química

Sergi Miquel Ruiz

Llicenciat en Ciències Ambientals

Berta Muñoz Sárraga

Llicenciada en Biologia

Cecilia Lo Tartaro

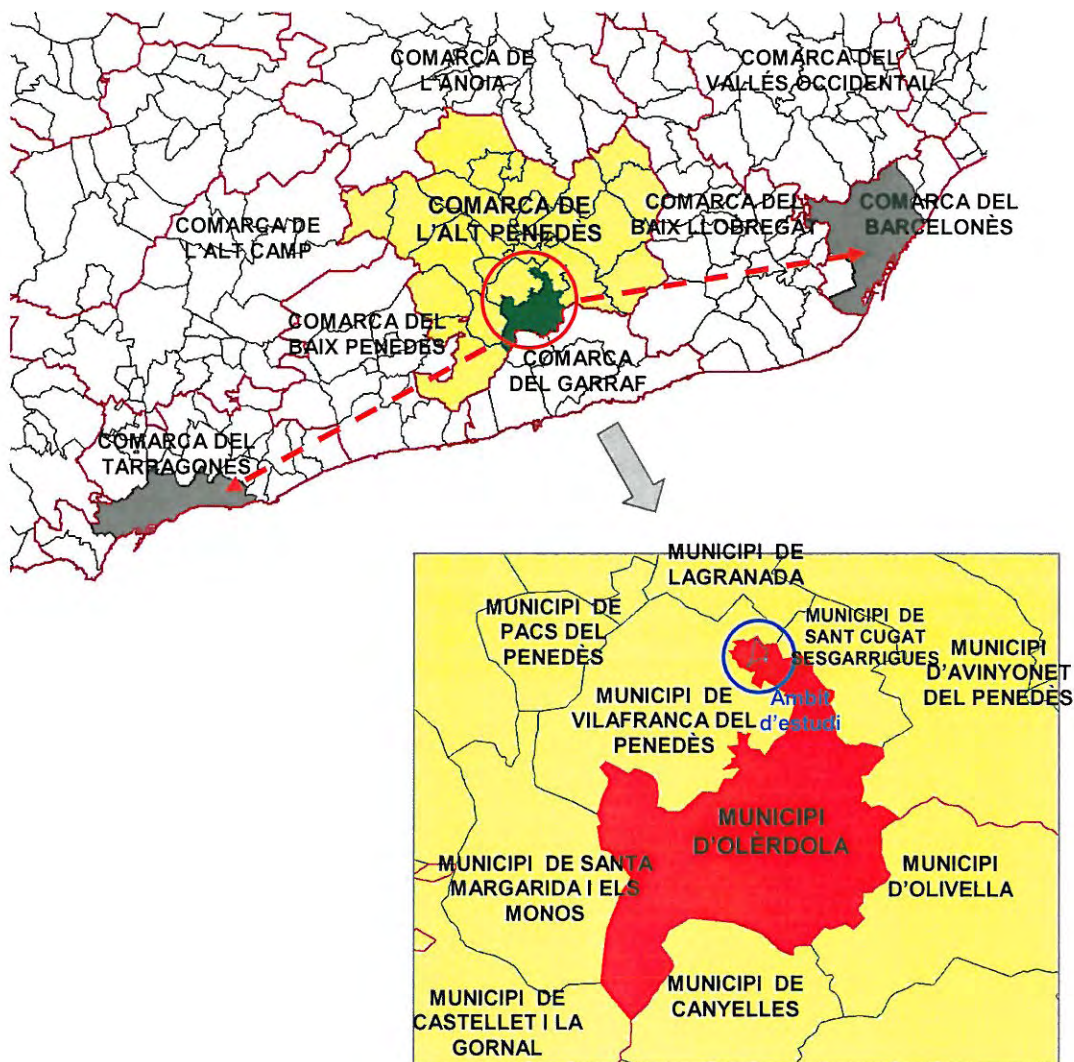
Tècnica Superior Química Ambiental

6.2 REQUERIMENTS AMBIENTALS SIGNIFICATIUS DE L'ÀMBIT D'ESTUDI

6.2.1 ASPECTES I ELEMENTS AMBIENTALS RELLEVANTS DE L'ÀMBIT D'ESTUDI

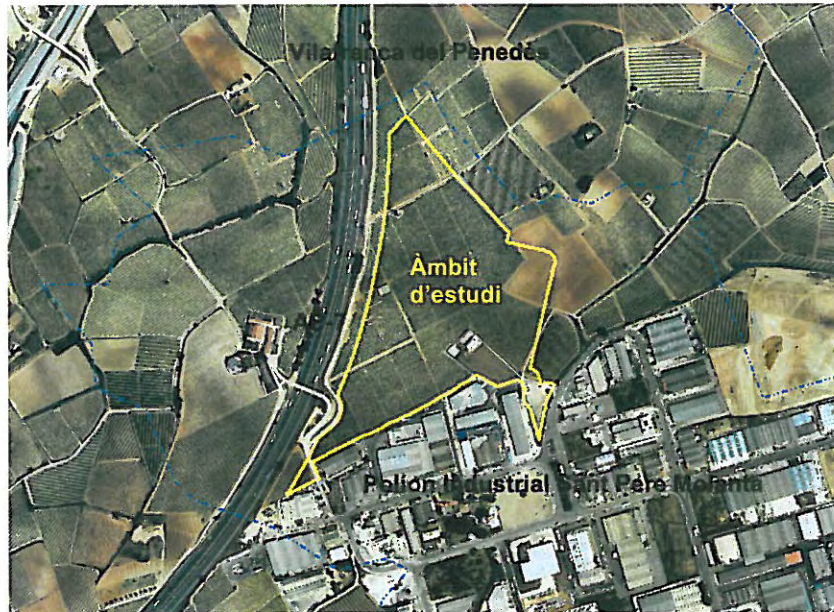
6.2.1.1 SITUACIÓ I EMPLAÇAMENT DE L'ÀMBIT D'ESTUDI

El municipi d'Olèrdola és un dels 27 municipis que configuren la comarca de l'Alt Penedès. El municipi d'Olèrdola ocupa 30,27 km², que representen el 5% de la comarca de l'Alt Penedès. Al nord limita amb el municipi de Vilafranca del Penedès, a l'est amb el de Sant Cugat Sesgarrigues, al sud-est amb el d'Avinyonet del Penedès, al sud amb els d'Olivella i Canyelles, a l'oest amb el de Castellet i la Gornal i al nord-oest amb el de Santa Margarida i els Monjos. De tota l'extensió que ocupa el municipi d'Olèrdola, tan sols el 11,06% de la superfície del terme municipal està urbanitzada i el 88,94% correspon a sòl agrícola i forestal, el que dona al municipi d'Olèrdola un caràcter bàsicament agroforestal. Hi ha quatre nuclis de població i dues urbanitzacions dispersos pel municipi d'Olèrdola que són Moja, Sant Pere Molanta, Sant Miquel d'Olèrdola i Viladellops, juntament amb Daltmar i Can Trabal.



Il·lustració 1: Ubicació del municipi d'Olerdola a la comarca de l'Alt Penedès i en relació amb els municipis veïns (Font: Departament de Medi Ambient i Habitatge. Any 2008)

Pel que respecte l'àmbit d'estudi, aquest ocupa una superfície aproximada de 12,8 ha i es situa en la part més septentrional del terme municipal d'Olerdola. Destaca la proximitat que presenta el municipi de Vilafranca del Penedès amb l'àmbit d'estudi, doncs aquest es situa a una distància inferior de 50 metres al sud de Vilafranca del Penedès. L'àmbit d'estudi delimita una forma triangular situada entre l'autopista AP-7, el polígon industrial de Sant Pere Molanta i el terme municipal de Vilafranca del Penedès. Actualment l'àmbit d'estudi està ocupat per una parcel·la agrícola de conreu de la vinya principalment i una granja i està classificat com a sòl urbanitzable delimitat d'ús industrial segons el Pla d'Ordenació Urbanística Municipal d'Olerdola.



Il·lustració 2: Situació de l'àmbit d'estudi dins el municipi d'Olèrdola (Font: Elaboració pròpia a partir de l'ortofomapa 1:5.000 de l'Institut Cartogràfic de Catalunya. Any 2008).

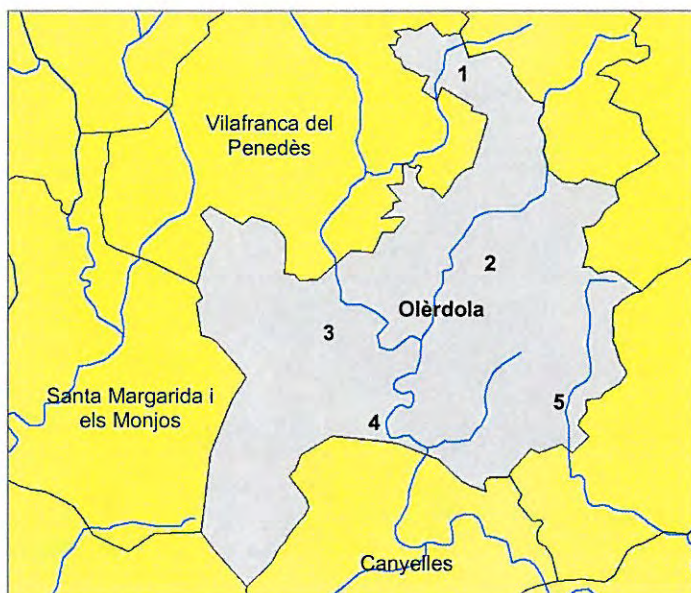
6.2.1.2 MEDI FÍSIC

El punt més elevat correspon al Puig de l'Àliga (465 m) situat al extrem sud-oest del municipi.

Pel que respecte a l'àmbit d'estudi és caracteritza per situar-se en una zona majoritàriament plana, entre 225 metres d'altitud i 235 metres i en cap cas el pendent supera el 20%.

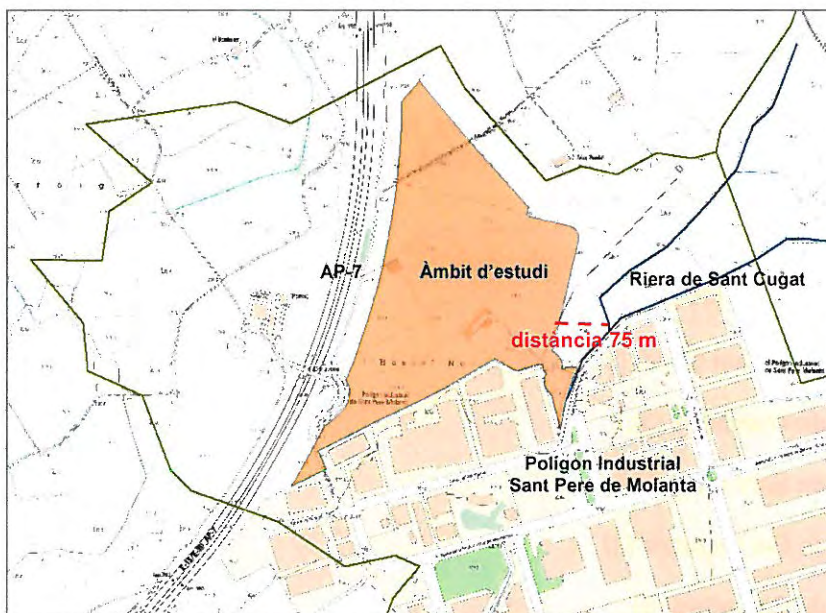
Pel que respecte a l'hidrogeologia superficial, les principals rieres que passen pel terme municipal són les següents:

- Torrent de Sant Cugat (1)
- Riera de l'Adoberia (3)
- Riera de Sant Marçal (2)
- Rasa de Cal Veguera (4)
- Riera de Canyelles (5)



Il·lustració 3: Hidrogeologia superficial present en el terme municipal de Olèrdola (Font: Departament de Medi Ambient i Habitatge. Any 2004)

Destaca la proximitat de la riera de Sant Cugat a l'àmbit d'estudi que es troba canalitzada limitant amb l'àmbit al sud-est del mateix.

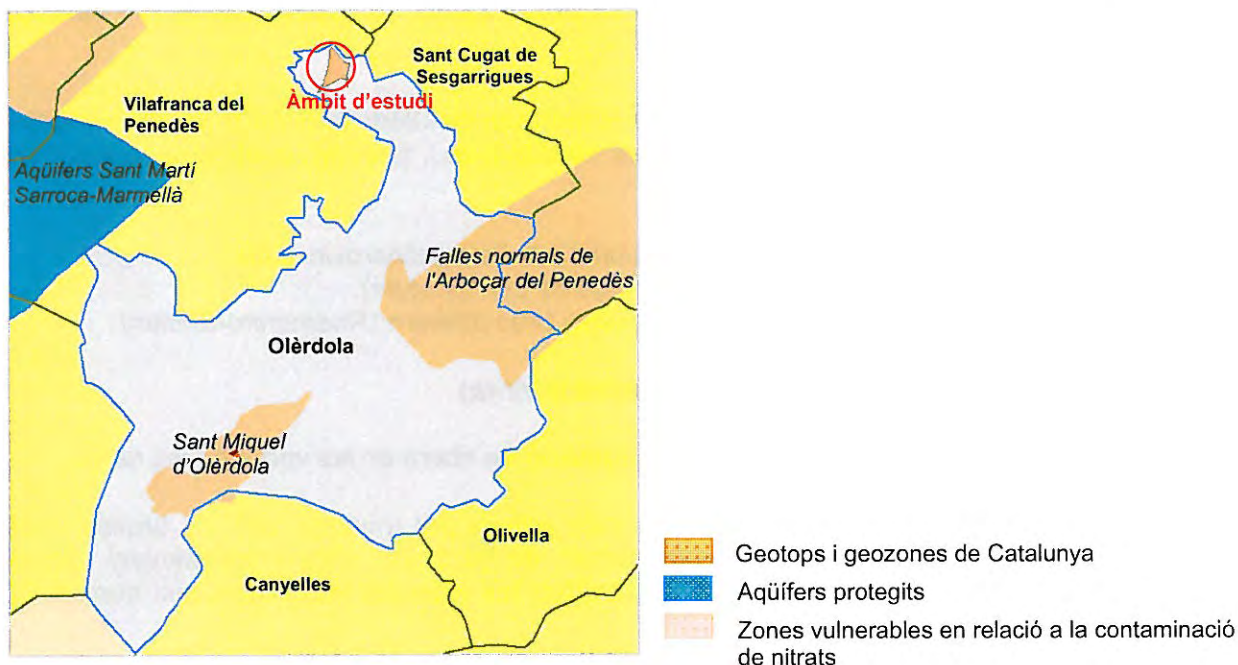


Il·lustració 4: Hidrogeologia superficial pròxima a l'àmbit d'estudi (Font: Departament de Medi Ambient i Habitatge. Any 2004)

L'aqüífer protegit més proper de l'àmbit és l'"Aqüífers Sant Martí Sarroca-Marmellar" que es troba a 2,8 km al sud-oest de l'àmbit d'estudi. El desenvolupament del Pla Parcial no tindrà cap afecció a l'aqüífer esmentat.

Ni el municipi de Olèrdola ni, per tant, l'àmbit d'estudi no esdevenen zones vulnerables per la contaminació de nitrats procedents de fonts agràries segons el Decret 476/2004, de 28 de desembre, pel qual es designen noves zones vulnerables en relació amb la contaminació de nitrats procedents de fonts agràries.

La geozona “*Falles normals de l'Arboçar del Penedès*” és la més propera a l'àmbit d'estudi i es troba a 2,7 km al sud d'aquest.



Il·lustració 5: Geotops i geozones de Catalunya, aqüífers protegits i zones vulnerables en relació a la contaminació de nitrats en el municipi d'Olèrdola i llur entorn immediat (Font: Departament de Medi Ambient i Habitatge. Any 1998)

6.2.1.3 MEDI BIÒTIC

6.2.1.3.1 VEGETACIÓ

Al municipi d'Olèrdola la coberta forestal és majoritària, ocupant el 50,48% de la superfície municipal. Del total de coberta forestal on la superfície de bosc ocupa el 26,58% i els matollars presenten una ocupació del 24,26% respectivament. Pel que respecte a la vegetació s'hi troben representats en el municipi de forma principal les brolles de romani, l'alzinar litoral, les pinedes i la màquia litoral de garric i margalló. A més, destaca la gran superfície agrícola, doncs ocupa pràcticament el 40% de l'extensió municipal i on la vinya és la principal superfície conreada. Cal destacar també que les diferents cobertes del sòl no es presenten de forma homogènia, sinó que es troben mesclades diferents cobertes vegetals i agrícoles.

La superfície de les cobertes del sòl presents en el terme municipal de Olèrdola són les següents:

Àmbit	Bosc	Matollars	Prats	Improductiu natural	Urbanitzat	Conreus	Superfície total (ha)
Olèrdola	26,58 % 793,94 ha	24,26 % 724,64 ha	0,20% 5,97 ha	0,57 % 17,03 ha	9,26 % 276,60 ha	39,13 % 1.168,81 ha	2987 ha

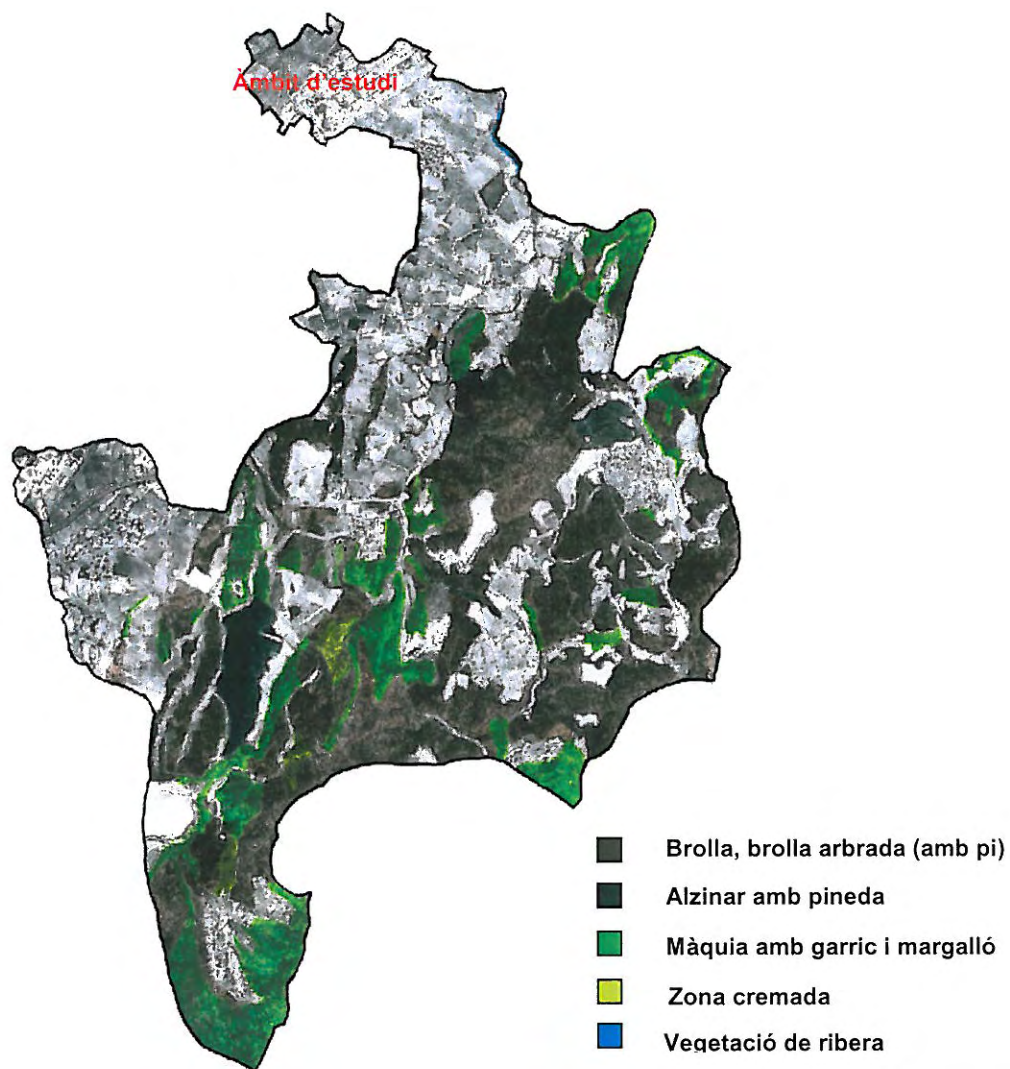
Taula 1: Relació de les superfícies i percentatges de les cobertes del sòl en el municipi de Olèrdola (Font: Inventari Ecològic i Forestal de Catalunya. Centre de Recerca Ecològica i Aplicacions Forestals. Any 2002)

Com s'ha esmentat anteriorment en el municipi de Olèrdola hi ha 5 tipus de vegetació principals repartida pel territori, sovint mesclant-se i, fins i tot, confonent-se entre elles. Aquestes són:

- Alzinar litoral mediterrani (*Quercetum ilicis galloprovinciale*)
- Màquia de garric i margalló (*Querco-Lentiscetum*)
- Brolla litoral i calcícola de romaní i bruc d'hivern (*Rosmarino-Ericion*)
- Pinedes secundàries
- Conreu (on predomina clarament la vinya)

També hi ha alguna petita taca de vegetació de ribera en les vores de les rieres.

La vegetació que actualment està més estesa pel municipi són les brolles, moltes vegades cobertes per un estrat arbori de pi blanc (*Pinus halepensis*). Aquesta vegetació és la que acostuma a substituir les màquies malmeses així com el bosc d'alzinar litoral.



Il·lustració 6: Mapa de vegetació del terme municipal de Olèrdola (Font: Auditoria Ambiental de Olèrdola. Any 2006)

En el municipi d'Olèrdola no hi ha arbres catalogats com arbres monumentals i arbredes declarats d'interès comarcal i local segons l'Ordre MAH/228/2005 de 2 de maig, de declaració d'arbres monumentals i d'actualització de l'inventari dels arbres i arbredes declarats d'interès comarcal i local.



Il·lustració 7: Mapa de cobertes del sòl a l'àmbit d'estudi. (Font: Mapa de cobertes del sòl a Catalunya. Any 2001)

Pel que respecte a l'àmbit d'estudi, aquest es troba ocupat actualment de forma majoritària per una coberta agrícola, concretament per conreu de vinyes amb una superfície estimada de 11,86 ha (la qual ocupa el 92,66 % de la superfície de l'àmbit) i per conreu herbacis amb una superfície aproximada de 0,48 ha. Malgrat el desenvolupament del Pla Parcial pot suposar la desaparició d'aquests conreus, els quals tenen un alt valor agrícola. La resta de la superfície la formen una granja, part de sòl urbanitzat adjacent al polígon industrial Sant Pere de Molanta i una construcció aïllada d'ús agrícola d'origen modernista.



Fotografia 1: Granja i conreu d'herbacis presents en l'àmbit d'estudi (Font: Elaboració pròpia. Any 2008)



Fotografia 2: Vinyes presents en l'àmbit d'estudi (Font: Elaboració pròpia. Any 2008)

6.2.1.3.2 FAUNA

La predominança d'una coberta forestal (50,48% de la superfície municipal) juntament amb una important coberta agrícola (40% de l'àmbit del municipi d'Olèrdola) propicien una important representativitat de fauna, sobretot d'espècies d'aus.

El desenvolupament del Pla Parcial malgrat suposi la desaparició d'hàbitats i que això afectarà a la fauna existent en el mateix (sobretot aus), no suposarà cap perill per les espècies protegides o en perill d'extinció que hi ha en el municipi.

6.2.1.3.3 ESPAIS NATURALS PROTEGITS

▪ Xarxa Natura 2000

Dins el terme municipal d'Olèrdola es troba comprès l'espai natural de "Serres del Litoral Central" (codi ES5110013), que ocupa una superfície dins el municipi de 346,1 ha, que correspon al 11,5 % de l'extensió municipal.

Dins l'àmbit d'estudi no hi ha cap espai inclòs dins de la Xarxa Natura 2000. Cal remarcar que la presència de l'espai "Serres del Litoral Central" més proper es troba a una distància de 3,2 km al sud-oest de l'àmbit d'estudi.



Il·lustració 8: Xarxa Natura 2000 en el terme municipal d'Olèrdola. (Font: Departament de Medi Ambient i Habitatge. Any 2007)

- **Espais Naturals de Protecció Especial**

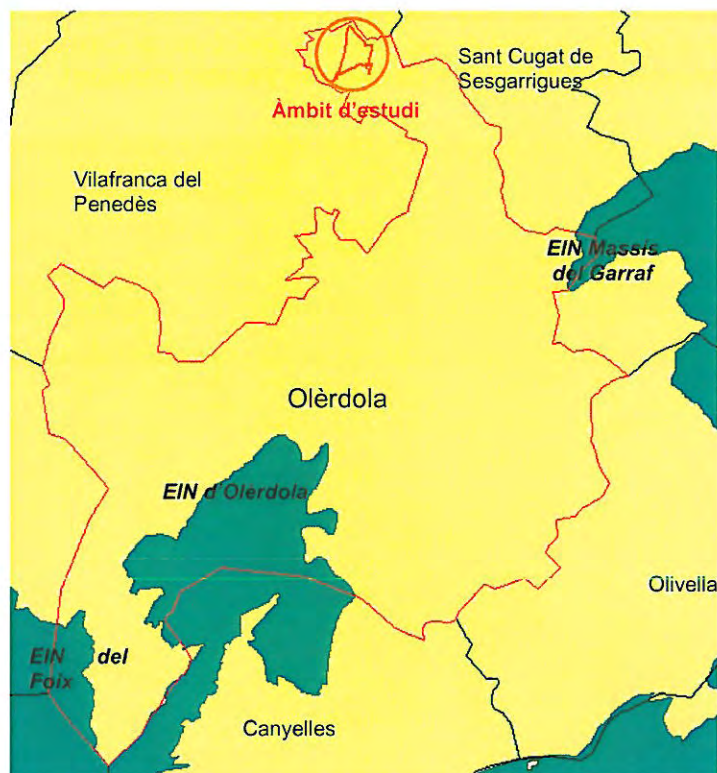
Dins el terme municipal de Olèrdola així com en l'àmbit d'estudi no hi ha cap Espai Natural de Protecció Especial.

- **Pla d'Espais d'Interès Natural**

El terme municipal d'Olèrdola comprèn els següents Espais d'interès Natural (EINs):

- EIN de Massís del Garraf
- EIN del Foix
- EIN d'Olèrdola

Dins l'àmbit d'estudi no es troba inclòs cap EIN dels suara esmentats. Cal remarcar però que l'EIN més proper a l'àmbit d'estudi és l'EIN del Massís del Garraf situat a 3,2 km al sud-oest del mateix.



Il·lustració 9: Presència dels Espais d'Interès Natural dins el terme municipal d'Olèrdola (Font: Departament de Medi Ambient i Habitatge. Any 2007)

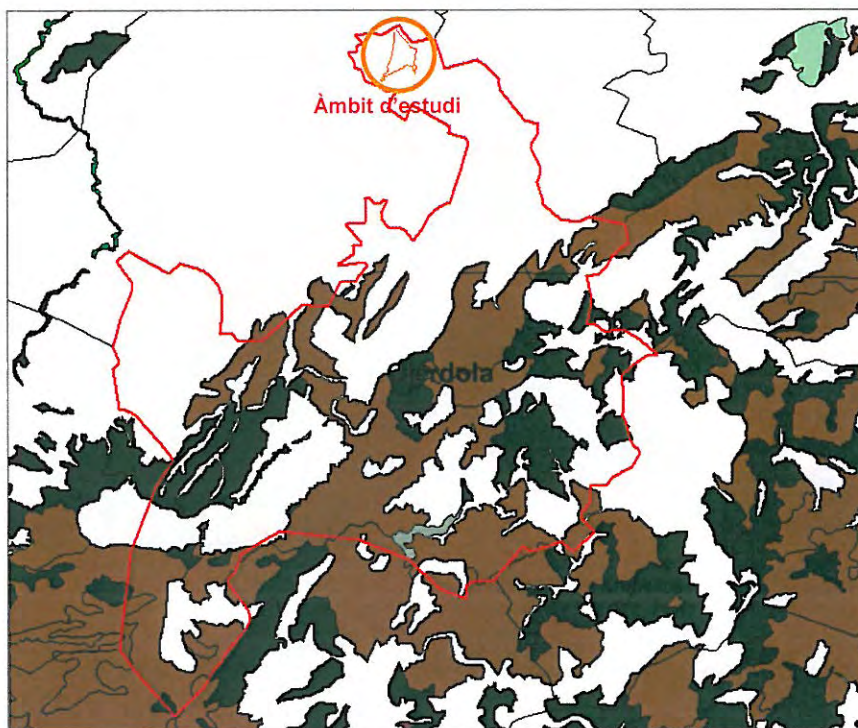
▪ Zones Humides

Ni en el municipi d'Olèrdola així com en l'àmbit d'estudi no hi ha cap zona humida compresa en l'Inventari de Zones Humides de Catalunya.

▪ Hàbitats d'Interès Comunitari

Dins el terme municipal d'Olèrdola hi ha representats els següents Hàbitats d'Interès Comunitari:

- *Pinedes Mediterrànies (Codi 9540)*. Caràcter no prioritari.
- *Costers rocosos calcaris amb vegetació rupícola (Codi 8210)*. Caràcter no prioritari.
- *Matollars termomediterranis i predesèrtics (Codi 5330)*. Caràcter no prioritari.



- Matollars termomediterranis i predesèrtics (Codi 5350)
- Pinedes mediterrànies (Codi 9540)
- Costers rocosos calcaris amb vegetació rupícola (Codi 8210)

Il·lustració 10: Hàbitats d'Interès Comunitari presents en el terme municipal d'Olèrdola (Font: Web del Departament de Medi Ambient i Habitatge. Any 2005)

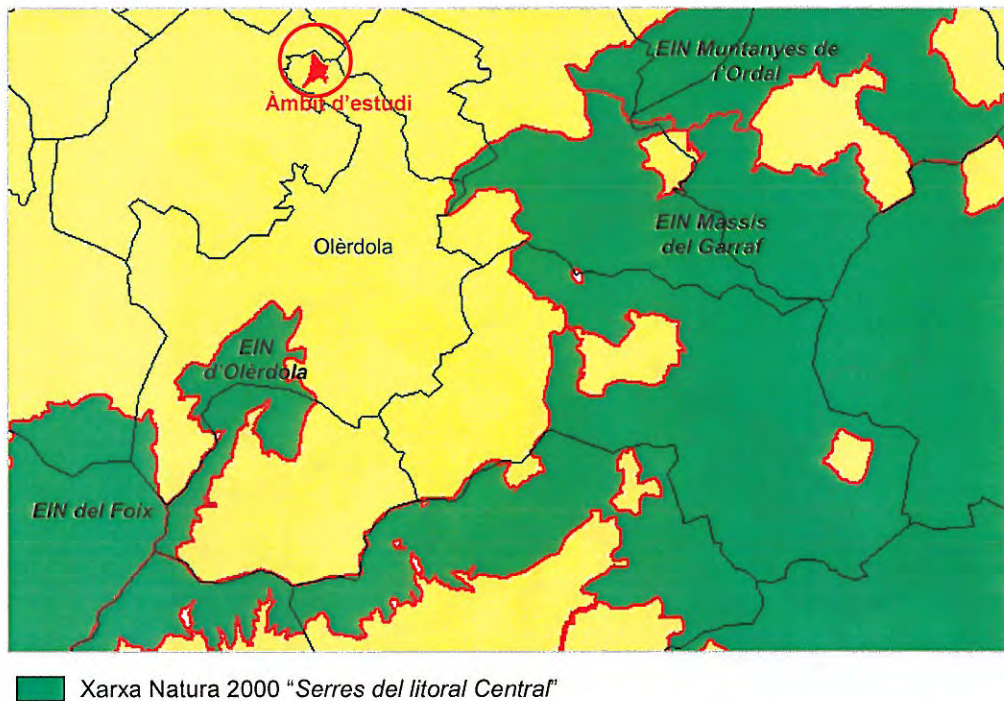
Dins de l'àmbit d'estudi no hi ha representat cap Hàbitat d'Interès Comunitari contemplat en la Directiva 92/62/CE. Cal remarcar que a 3 km al sud-est de l'àmbit d'estudi es troba l'HIC "*Matollars termomediterranis i predesèrtics*" de caràcter no prioritari. El desenvolupament del planejament derivat no tindrà cap efecte sobre aquest HIC.

6.2.1.3.4 CONNECTIVITAT ECOLÒGICA

A nivell comarcal i supracomarcal cal tenir cal destacar com a connectors ecològics els següents espais:

Xarxa Natura 2000 Serres del litoral central

La xarxa natura 2000 “Serres del litoral central” esdevé un dels principals connectors a nivell supramunicipal present en el municipi. La xarxa natura 2000 “Serres del litoral central” amb una superfície total de 25.132 ha es troba comprès en un total de 27 municipis de la comarques de l’Alt Penedès, el Baix Llobregat i el Garraf. La Xarxa Natura 2000 “Serres del litoral central” realitza la funció de connector biològic entre espais naturals situats tant en el mateix municipi d’Olèrdola com en altres municipis.



Il·lustració 11: EIN presents en la Xarxa Natura 2000 “Serres del litoral central” en el terme municipal d’Olèrdola i llur entorn (Font: Departament de Medi Ambient i Habitatge. Any 2007)

L’àmbit d’estudi no forma part de la Xarxa Natural 2000 “*Serres del litoral central*”, la qual es troba a una distància de 3,2 km al sud-est d’aquest. El desenvolupament del planejament derivat no té cap efecte sobre aquest connector ecològic supramunicipal.

Espai forestal i agrícola del municipi

La gran extensió de terreny forestal i agrari no intensiu del municipi d'Olèrdola fa que tot el municipi en conjunt sigui un gran espai verd que actua com a connector ecològic a nivell supramunicipal. En aquest sentit cal destacar que el municipi d'Olèrdola es troba en la interfase entre les zones de plana i muntanya. En aquest context, destaca el paper connector que efectua la cadena de turons del sud del municipi, com a integrant del massís del Garraf, i el dels conreus del municipi.

Malgrat el desenvolupament del planejament derivat comporta la pèrdua de 12,8 ha de sòl agrícola, no implica una pèrdua connectora significativa de l'espai agroforestal del terme municipal d'Olèrdola.

6.2.1.3.5 PAISATGE

Dins la comarca de l'Alt Penedès destaca l'any 2004 mitjançant l'"*Estudi Vitivinícola de l'Alt Penedès*" i l'aprovació de la Carta del Paisatge de l'Alt Penedès.

En la redacció del Pla Territorial de l'Alt Penedès, que es va aprovar de forma inicial el juliol del 2007, i tal i com s'explicita en la Carta del Paisatge de l'Alt Penedès es van descriure unitats i subunitats del paisatge de la comarca, tenint en compte la metodologia establerta en el document "Prototipus del Catàleg de Paisatge" redactat l'any 2005. El Pla Territorial de l'Alt Penedès classifica el paisatge existent en la comarca a través de 3 unitats i 9 subunitats del paisatge. Pel que respecte al municipi d'Olèrdola les unitats i subunitats segons el Pla Director Territorial de l'Alt Penedès que es troben són les següents:

- Unitat 2. El paisatge vitivinícola de la plana de l'Alt Penedès

Aquesta unitat s'ha dividit en tres subunitats de les quals dues estan presents al municipi d'Olèrdola.

Subunitat 2.3 El paisatge vitivinícola de la plana.

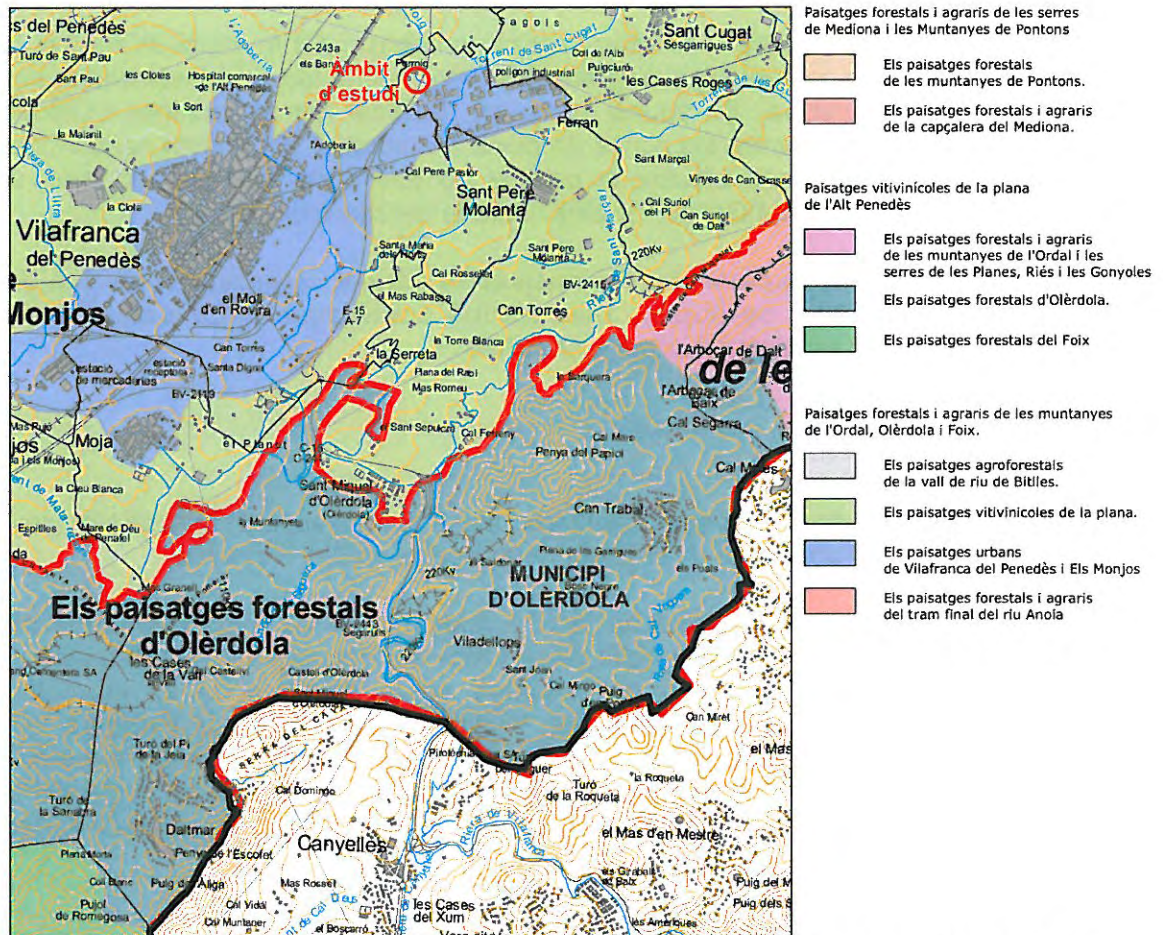
Subunitat 2.4 El paisatge urbà de Vilafranca del Penedès i els Monjos.

- Unitat 3. El paisatge forestal i agrari de les muntanyes de l'Ordal, Olèrdola i Foix

De les tres subunitats al municipi hi ha representades dues.

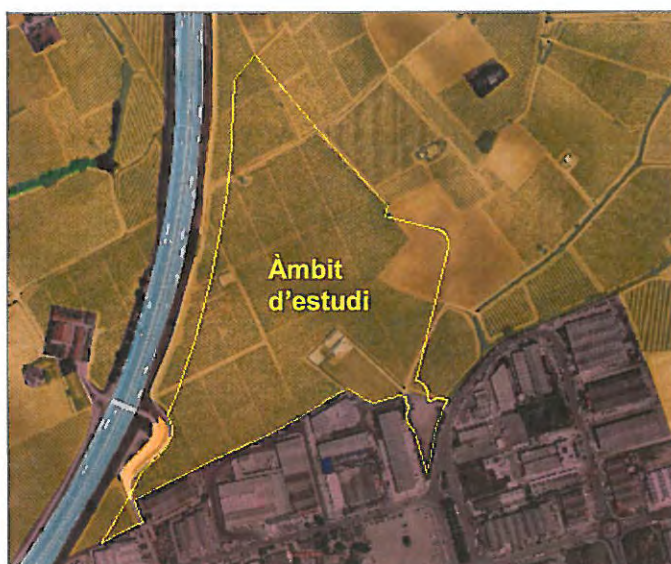
Subunitat 3.1 El paisatge forestal i agrari de les muntanyes de l'Ordal, les serres de les Planes, Riés i les Gunyoles.



Subunitat 3.2 El paisatge forestal d'Olèrdola.



Il·lustració 12: Unitats i subunitats de paisatge al municipi d'Olèrdola definides pel Pla Territorial de l'Alt del Penedès (Font: Aprovació inicial del Pla Territorial de l'Alt Penedès. Any 2007).

Pel que respecte a l'àmbit d'estudi, malgrat la caracterització de les unitats de paisatge realitzada pel Pla Director de l'Alt Penedès, es creu més convenient realitzar una caracterització més concreta i específica tenint en compte tant les cobertes de sòl existents en l'àmbit d'estudi com l'estat actual de les mateixes.



-  Paisatge vitivinícola
-  Paisatge urbà

Il·lustració 13: Unitats de paisatge presents en l'àmbit d'estudi (Font: Elaboració pròpia a partir del mapa de cobertes del sòl del Departament de Medi Ambient i Habitatge. Any 2003)

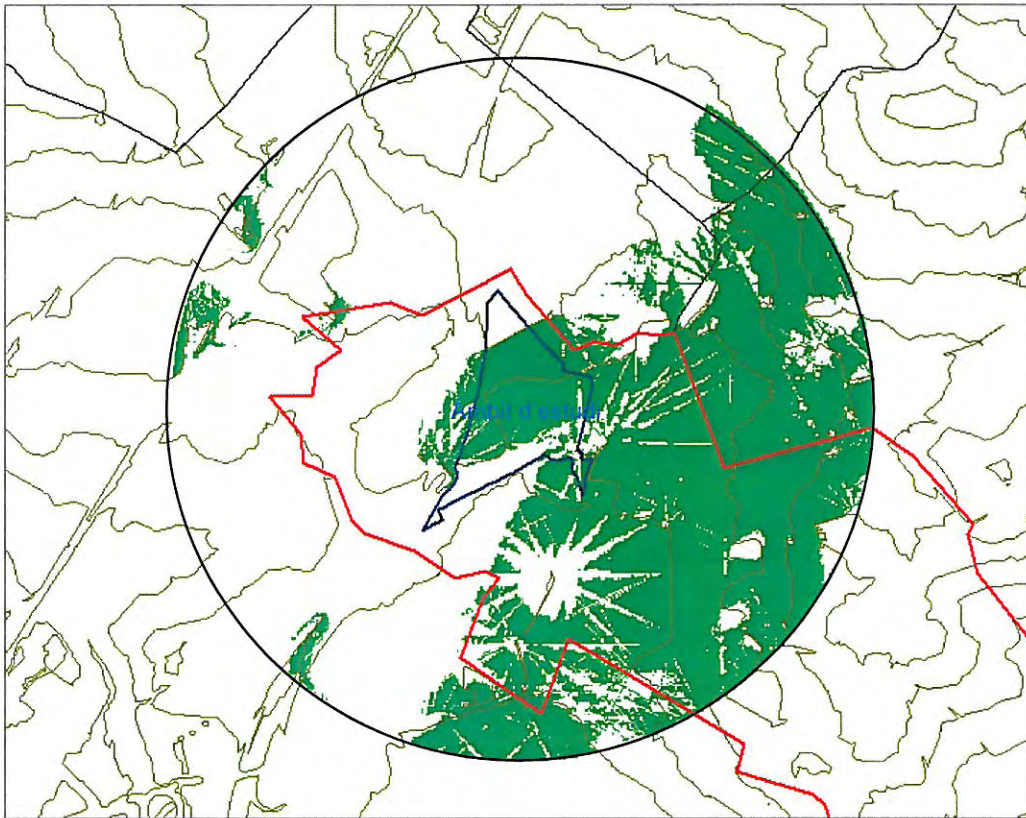
Les unitats del paisatge que caracteritzen a l'àmbit d'estudi són els següents:


- **Paisatge vitivinícola:** Correspon al típic paisatge de l'Alt Penedès, format en l'àmbit d'estudi per conreus de vinya principalment i per una petita parcel·la de conreus herbacis. Els valors del paisatge associats a aquesta unitat són l'identitari, el productiu i l'històric.
- **Paisatge urbà:** Correspon a un paisatge urbanitzat, format pel teixit industrial corresponent al polígon industrial Sant Pere Molanta, situat al sud de l'àmbit d'estudi. Aquesta unitat es caracteritza pels valors productius i socials.

Pel que respecte a la qualitat paisatgística de l'àmbit d'estudi malgrat aquesta correspon a un paisatge vitivinícola de l'Alt Penedès està absolutament condicionada tant pel paisatge urbà del polígon industrial de Sant Pere Molanta situat al sud de l'àmbit com el pas de l'autopista AP-7 a l'oest de l'àmbit i la presència de la línia d'Alta Tensió que travessa el nord de l'àmbit d'estudi. Malgrat això s'ha de tenir en compte que tant a l'est com el nord de l'àmbit, aquest es troba envoltat d'altres conreus de vinya amb un bon estat de conservació que incrementen la qualitat paisatgística de l'àmbit.

Pel que respecte a l'anàlisi de visibilitat de l'àmbit d'estudi, cal destacar que l'àmbit es troba en una zona plana situada a una cota inferior respecte a la seva part més oriental. Per avaluar de forma concreta la visibilitat de l'àmbit d'estudi s'ha realitzat una anàlisi de visibilitat estudiant la conca visual de l'àmbit des d'un punt d'observació a 1,85 m (alçada de l'observador) situat al centre de l'àmbit d'estudi, concretament sobre les coordenades UTM (X,Y: 393665, 4579609) en una cota de 229 metres sobre el nivell del mar i amb un radi de visió de 1.000 metres. Aquesta anàlisi de visibilitat s'ha realitzat despreciant la barrera visual ocasionada als edificis industrials adjacents, la qual es considerada posteriorment.

Tenint en compte la conca visual es pot concloure que l'àmbit d'estudi és totalment visible des de la zona oriental, doncs aquesta es situa a una alçada superior del punt d'observació, esdevenint aquest un paisatge totalment dominat i, per tant, amb una fragilitat paisatgística superior. Alhora, s'ha de destacar el pas de l'autopista AP-7, des d'on hi ha una elevada visibilitat de l'àmbit d'estudi i, per tant, també s'hauran de potenciar les mesures adequades per reduir l'impacte paisatgístic.



 Zones visibles des de l'àmbit d'estudi

Il·lustració 14: Anàlisi de visibilitat des del centre de l'àmbit d'estudi per un observador amb una distància de 1.000 metres (Font: Elaboració pròpia a partir de dades del Departament de Medi Ambient i Habitatge. Any 2007)



Fotografia 3: Visual des de la zona sud de l'àmbit d'estudi (Font: Elaboració pròpia. Any 2008)



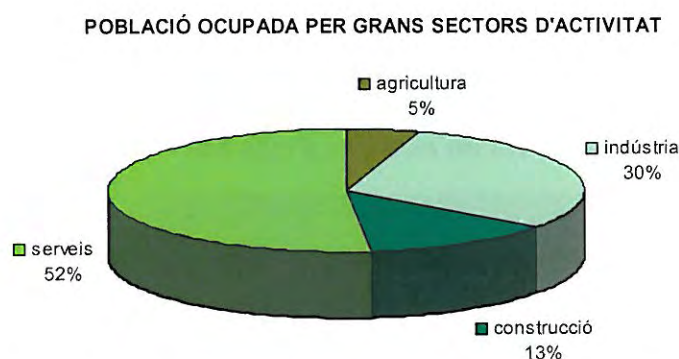
Fotografia 4: Visual des de la zona nord de l'àmbit d'estudi (Font: Elaboració pròpia. Any 2008)

Tenint en compte la qualitat paisatgística de l'àmbit i del seu entorn més immediat (conreus de vinyes) així com la fragilitat paisatgística de l'àmbit com a conseqüència de la seva visibilitat, l'afecció del paisatge que suposa el desenvolupament del Pla Parcial és un aspecte ambiental rellevant.

6.2.1.4 ASPECTES SOCIOECONÒMICS I CULTURALS

6.2.1.4.1 ECONOMIA

Olèrdola, malgrat ser un municipi en el qual el 89% de la superfície és terreny agrícola i forestal, és un municipi industrialitzat, com la resta de la comarca. El sector serveis (52%) juntament amb el de la indústria (30%) són els majoritaris, pràcticament representen el total de la població resident al municipi.



Gràfica 1: Població ocupada per grans sectors d'activitat al municipi d'Olèrdola (Font: web de l'Institut d'Estadística de Catalunya. Any 2001)

El terme municipal de Olèrdola presenta un important teixit industrial caracteritzat per els polígons industrials del Clot de Moja i de Sant Pere Molanta. La presència d'aquests polígons es veu afavorida per l'existència de bones comunicacions viàries (autopista AP-7 i la carretera nacional N-340) que permeten una bona connexió entre el municipi d'Olèrdola, els municipis veïns i importants ciutats com Barcelona i Tarragona. A més, es destaca la proximitat del polígon industrial Clot de Moja amb els polígons industrials Estació de Mercaderies (les Fonts), Domenys II i Avinguda de Tarragona pertanyents al municipi de Vilafranca del Penedès, els quals formen un continuum industrial d'importància cabdal a nivell comarcal.

Segons dades de l'Institut d'Estadística de Catalunya (IDESCAT), l'any 2002 hi havia 111 indústries al municipi d'Olèrdola. Les activitats industrials que més destaquen són les dedicades al sector de transformació de metalls. A banda d'aquests polígons també hi ha alguns tallers als nuclis urbans del municipi, principalment al nucli de Moja, i la resta d'indústries queden repartides pel territori, algunes com les d'elaboració de vi i cava prop de les zones de conreu i altres com les que treballen el material extret de les pedreres, prop de les zones d'explotació.

L'activitat extractiva en el municipi és força important. Actualment hi ha quatre pedreres en actiu legalitzades i, a més, hi ha altres pedreres aïllades abandonades repartides pel terme municipal.

6.2.1.4.2 PATRIMONI CULTURAL

El municipi d'Olèrdola presenta nombrosos elements considerats patrimoni cultural integrats en l'Inventari del patrimoni arqueològic i arquitectònic de Catalunya realitzat pel Departament de Cultura i Mitjans de Comunicació de la Generalitat de Catalunya.

En el municipi d'Olèrdola hi ha nombrosos elements del patrimoni arquitectònic declarats Béns Culturals d'Interès Nacional (BCIN).

Dins de l'àmbit d'estudi no hi ha cap element arquitectònic ni àrea arqueològica integrat en els inventaris del patrimoni arquitectònic i arqueològic de Catalunya ni tampoc cap bé cultural d'interès nacional.

Una de les poques construccions present dins l'àmbit d'estudi és una **construcció agrícola** bastida amb llenguatge modernista que tot i que no està catalogada presenta característiques d'**interès arquitectònic**.

Pel que respecte a l'àmbit d'estudi hi ha situat dins d'aquest un femer de l'època modernista que no està catalogat com a patrimoni Arqueològic ni Arquitectònic segons el Departament de Cultura i Mitjans de Comunicació de la Generalitat de Catalunya, però es considera un element d'interès.



Fotografia 5: Construcció agrícola d'interès situada dins de l'àmbit d'estudi SUD-18 al municipi d'Olèrdola (Font: Elaboració pròpia. Any 2008)

6.2.1.5 VECTORS AMBIENTALS

6.2.1.5.1 CONSUM ENERGÈTIC I INFRAESTRUCTURES

Les tres principals fonts d'energia en el municipi d'Olèrdola són els combustibles líquids (pel consum aliè provocat pel trànsit a la carretera C-15, la carretera nacional N-340 i l'autopista AP-7 al seu pas pel municipi), el gas natural, de consum majoritàriament industrial (94,7% consumit per una única empresa del polígon industrial de Sant Miquel d'Olèrdola) i l'electricitat. D'altra banda, el trànsit de les diferents carreteres i l'elevada activitat industrial del municipi fan que, amb diferència, siguin els sectors més consumidors d'energia.

Font Energètica	Companyia
Electricitat	FECSA-ENDESA
Gas	GAS NATURAL SDG S.A.
GLP	BUTANO PENEDÈS, S. L.
Gas-oil calefacció	PETROCAT, Q8 i altres

Taula 2: Companyies subministradores del municipi d'Olèrdola (Font: Auditoria Ambiental d'Olèrdola. Any 2005)

Pel que respecte a l'energia elèctrica el terme municipal d'Olèrdola és travessat per 5 línies d'alta tensió, que pertanyen a la companyia R.E.E.(Red Eléctrica Española). Quatre d'aquestes línies (una d'elles doble), de 220 kV, travessen el terme municipal d'est a oest. La cinquena línia, de 110 kV, passa pròxima a la urbanització de Daltmar en direcció sud a nord i finalitza a la zona industrial de la carretera BV-2119, sota el nucli de Moja, on hi ha una central elèctrica de transformació que distribueix a 25000 V (companyia FECSA-ENDESA) al terme municipal d'Olèrdola, Vilafranca del Penedès i altres municipis.

Pel que respecte al consum d'energia elèctrica entre els anys 2000 i 2004 en el municipi d'Olèrdola presenta la següent evolució:

Consum (milers kW-h/any)	Any 2000	Any 2001	Any 2002	Any 2003	Any 2004
Indústria i altres	27.740	31.307	33.636	41.139	41.556
Domèstic	5.378	6.279	8.013	7.561	8.301
Enllumenat públic	682	916	997	1.122	960
TOTAL	33.800	38.502	42.646	49.822	50.817

Taula 3: Consum d'energia elèctrica en el municipi d'Olèrdola des de l'any 2000 al 2004 (Font: Auditoria Ambiental d'Olèrdola)

Destaca amb gran diferència l'important consum elèctric del sector industrial, el que era d'esperar donada la gran intensitat industrial del municipi i que emmascara l'increment del sector domèstic que, amb els seus alts i baixos, ha crescut un 54% en entre els anys 2000 i 2004. El consum elèctric del sector industrial per l'any 2004 correspon al 82% del total del consum elèctric municipal, fet que evidencia la importància de l'activitat industrial del municipi.

El desenvolupament del Pla Parcial SUD-18 comporta un augment en el consum d'energia elèctrica en el municipi a conseqüència de la implantació d'un nou sector industrial.

A partir de les dades obtingudes de l'Auditoria Ambiental d'Olèrdola on s'estableix que la superfície total de la zona industrial d'Olèrdola era de 853.528,78 m² amb un consum elèctric del 41.556 milers de kWh a l'any 2004 i, considerant que aquests valors es poden extrapolar a l'àmbit d'estudi, s'ha realitzat l'estimació adient per poder analitzar l'increment en el consum elèctric que suposarà el desenvolupament del Pla Parcial SUD-18. Cal esmentar que s'ha considerat com a superfície de la zona industrial els sectors corresponents als polígons industrials doncs aquests són els més importants i significatius i la resta d'indústries es troben disperses pel municipi.

	SUPERFÍCIE (m ² sòl)	CONSUM ELECTRICITAT (Milers kWh /any)
Zona Industrial Olèrdola	853.528,78	41.556
Zona Industrial SUD-18	70.458,15	3.430,42
	TOTAL	44.986,42

Taula 4: Estimació del consum d'energia elèctrica (milers de kW·h/ any) del sector industrial que comportarà el desenvolupament del Pla Parcial SUD-18 en el municipi d'Olèrdola segons les dades del 2004 (Font: Elaboració pròpia a partir de l'Auditoria Ambiental d'Olèrdola)

El desenvolupament del Pla Parcial SUD-18 implicaria que el total del consum elèctric de la zona industrial d'Olèrdola fos de 44.986,42 milers de kWh. Aquest increment correspon al 8,25 % respecte al consum elèctric del sector industrial, el qual és un aspecte ambiental rellevant.

Pel que respecte al gas natural, la zona industrial de Sant Pere Molanta (concretament l'empresa Ceràmiques Estructurals del Penedès S.A.), així com, els nuclis residencials de Moja i Sant Pere Molanta estan servides per la xarxa de gas natural. La xarxa disposa de dues estacions reguladores ubicades als nuclis de Moja i Sant Pere Molanta.

Pel que respecte al gas natural el consum anual per sectors des de l'any 1999 al 2003 és el que es mostra a la taula següent:

ANY	DOMÈSTIC/COMERCIAL		INDUSTRIAL		TOTAL
	Milers de kW·h	%	Milers de kW h	%	Milers de kW h
1999	1.057	1,9	55.368	98,1	56.455
2000	1.314	2,4	53.332	97,6	54.646
2001	1.612	3,2	48.230	96,8	49.842
2002	2.462	5,5	42.132	94,5	44.594
2003	2.489	5,3	44.321	94,7	46.810

Taula 5: Consum anual de gas natural (milers de kW·h/any) per sectors en el municipi d'Olèrdola en el període de l'any 1999 al 2003 (Font: Auditoria Ambiental d'Olèrdola)

Aplicant els corresponents factors de conversió, el consum de gas natural durant l'any 2003 en tep (tones equivalents de petroli) és el següent:

Consum anual de GN en tep	
Domèstic/comercial	215
Industrial	3.821
Total	4.036

Taula 6: Consum de gas natural en tep en el municipi d'Olèrdola (Font: Elaboració pròpia a partir de les dades de Gas natural SDG. Any 2003)

Gràcies a les noves xarxes de distribució de gas natural que s'han anat desenvolupant en darrers anys, els nuclis de Moja i Sant Pere Molanta ja disposen de connexió a gas natural, amb la qual cosa ha augmentat el consum de gas natural en el sector domèstic/comercial gràcies a la incorporació de nous usuaris.

No obstant, el consum majoritari de gas natural al municipi el realitza el sector industrial consumint pràcticament el 94,7% de tot el gas natural emprat en el municipi, la qual cosa confirma la gran importància que té el sector industrial en el municipi d'Olèrdola. Pel que respecte al consum de gas natural en el sector industrial destaca per una banda l'empresa Ceràmiques Estructurals del Penedès i el polígon industrial Sant Pere Molanta que tenen un consum significatiu respecte a la resta d'activitats industrials.

El desenvolupament del Pla Parcial comportarà l'ampliació del polígon industrial Sant Pere Molanta, consegüentment es produirà un augment de consum de gas natural.

A partir de les dades obtingudes de l'Auditoria Ambiental d'Olèrdola on s'estableix que la superfície total de la zona industrial d'Olèrdola era de 853.528,78 m² amb un consum de gas natural de 44.321 milers de kWh a l'any 2003 i, considerant que aquests valors es poden extrapolar a l'àmbit d'estudi doncs la major part del consum de gas natural correspon al polígon industrial Sant Pere Molanta juntament amb l'empresa Ceràmiques Estructurals del Penedès, s'ha realitzat l'estimació adient per poder analitzar l'increment en el consum de gas natural que suposarà el desenvolupament del Pla Parcial SUD-18. Cal esmentar que s'ha considerat com a superfície de la zona industrial els sectors corresponents als polígons industrials doncs aquests són els més importants i significatius i la resta d'indústries es troben disperses pel municipi.

	SUPERFÍCIE (m ² sòl)	CONSUM GAS (Milers kWh /any)
Zona Industrial Olèrdola	853.528,78	44.321
Zona Industrial SUD-18	70.458,15	3.658,66
TOTAL		47.979,66

Taula 7: Estimació del consum de gas natural (milers de kW·h/m²·any) del sector industrial que comportarà el desenvolupament del Pla Parcial SUD-18 en el municipi d'Olèrdola segons les dades del 2003 (Font: Elaboració pròpia a partir de l'Auditoria Ambiental d'Olèrdola)

El desenvolupament del Pla Parcial SUD-18 implicaria que el total del consum de gas natural de la zona industrial d'Olèrdola fos de 47.979,66 milers de kWh. Aquest increment correspon al 8,25 % respecte al consum elèctric del sector industrial, el qual és un aspecte ambiental rellevant.

Pel que respecte al consum dels gasos líquids de petroli envasats en el municipi d'Olèrdola presenta la següent evolució:

Any	Butà (kg)
2001	16.787
2002	14.425
2003	12.400

Taula 8: Consum de GLPs envasats els darrers 3 anys en el municipi d'Olèrdola (Font: Auditoria Ambiental d'Olèrdola)

Aquests consums corresponen a consum domèstic (bombones de 12,5 kg). Durant els darrers anys s'ha produït una disminució en l'ús de butà envasat, lògicament relacionat amb l'increment de l'ús de gas natural per part de la població. Dins del municipi hi ha un petit consum de propà a nivell industrial, que resulta poc significatiu a efectes totals del consum energètic que es produeix en el municipi.

Aplicant els corresponents factors de conversió, el consum de GLPs durant l'any 2003 en tep (tones equivalents de petroli) és el següent:

Consum anual de GLPs en tep	
Domèstic/comercial (butà)	14
Industrial (propà)	3,4
Total	17,4

Taula 9: Estimació del consum de GLPs en el municipi d'Olèrdola (Font: Auditoria Ambiental d'Olèrdola. Any 2003)

Pel que respecte al consum de combustibles líquids d'origen fòssil, s'ha obtingut l'estimació del consum de gasolina o gasoil dels vehicles del municipi d'Olèrdola a partir de les dades de Intensitat Mitjana Diària (IMD) de les diferents carreteres i carrers del municipi d'Olèrdola.

VIA	FONT	LONGITUD (km)	IMD	% PESANTS
Autopista AP-7	Ministeri de Foment (Any 2002)	1,8	55.325	18,70
Carretera N-340	Ministeri de Foment (Any 2002)	Tram polígon Clot de Moja: 0,6	11.142	12,19
		Tram polígon Sant Pere Molanta: 0,9	22.261	11,82
Carretera C-15	Direcció General de Carreteres (Any 2003)	4,8	20.667	10,82
Carretera BV-2415	Diputació de Barcelona (Any 2003)	5	1.778	8,63
Carretera BV-2119	Diputació de Barcelona (Any 2002)	1	4.468	7,88

Taula 10: Categoria, longitud i intensitat de trànsit estimada dels diferents carrers i carreteres (Font: Auditoria Ambiental d'Olèrdola. Any 2002-2003)

Per aplicació dels factors de consum de combustible per vehicle s'obtenen les següents estimacions de consum causades pel transport:

	Tep*/any
Gasolina	3.091
Gasoil	3.835
Total	6.926

Taula 11: Consum anual estimat de combustibles líquids pel trànsit en el municipi d'Olèrdola. (Font: Auditoria Ambiental d'Olèrdola. Any 2002-2003)

El desenvolupament del Pla Parcial SUD-18 comporta un augment de les intensitats de trànsit, concretament en les vies que connecten amb l'àmbit d'estudi, com l'autopista AP-7, la carretera nacional N-340 i la carretera comarcal BV-2415.

Conseqüentment es produirà un augment del consum energètic pel que respecte als combustibles líquids derivats del petroli.

En conclusió les principals fonts d'energia del municipi d'Olèrdola són els combustibles líquids d'origen fòssil, l'energia elèctrica i el gas natural, destacant els primers que corresponen al consum aliè dels vehicles que travessen el territori per les carreteres C-15 i N-340 i l'autopista AP-7, tal i com es pot observar en la següent taula, corresponent al consum total d'energia l'any 2003.

Les dades s'expressen en tones equivalents de petroli (tep) per a poder comparar entre sí les diferents fonts d'energia.

Tipus de font	Consum en tep/any
Electricitat	4.295
Gas natural	4.036
Gasos Liguats del Petroli (GLP)	17
Biomassa (Fusta)	113
Combustibles líquids d'origen fòssil	6.634
Total	15.095

Taula 12: Resum del consum energètic en el municipi d'Olèrdola (Font:Auditoria Ambiental d'Olèrdola. Any 2003)

El desenvolupament del Pla Parcial SUD-18 comporta un augment del consum energètic sobretot pel que respecte a l'electricitat, el gas natural i els combustibles líquids d'origen fòssil per l'increment d'activitats industrials i l'augment de la mobilitat que ocasionarà el nou sector.

6.2.1.5.2 CONSUM, ABASTAMENT I SANEJAMENT D'AIGUA

▪ Consum i abastament d'aigua

L'empresa Aigües de Vilafranca i l'empresa SOREA (Sociedad Regional de Abastecimiento de Aguas S.A.) s'encarreguen, per concessió de l'Ajuntament d'Olèrdola, del servei d'abastament d'aigua potable al municipi. L'empresa SOREA s'encarrega de l'abastament i distribució de la urbanització Daltmar i Aigües de Vilafranca a la resta del municipi.

El municipi d'Olèrdola depèn en part dels recursos d'aigua superficial del riu Llobregat, concretament del sistema Ter-Llobregat (recursos que no estan assegurats). L'aigua del Sistema Ter-Llobregat que arriba al municipi d'Olèrdola prové de l'estació potabilitzadora (ETAP) del municipi d'Abrera.

El sistema d'abastament que prové de la planta potabilitzadora (ETAP) del municipi d'Abrera ha esdevingut necessari per a garantir l'aigua a les poblacions de la comarca, i en el cas del municipi d'Olèrdola hi ha propostes tant des de la Mancomunitat Intermunicipal Penedès-Garraf, com des de la Companyia Aigües de Vilafranca de reforçar aquestes connexions per tal d'assegurar el subministrament de la població envers a les expectatives de creixement i a l'augment de les demandes d'aigua, relegant l'ús dels recursos propis, que no asseguren l'abastament del municipi.

La urbanització de Can Trabal, el polígon industrial de Sant Pere Molanta, el nucli urbà Sant Pere Molanta i els seus veïnats propers (Can Moles i Can Segarra) reben aigua del sistema Ter-Llobregat. El polígon industrial de Clot de Moja també és beneficia de l'aigua d'aquest i previsiblement també d'algun dels pous de Vilafranca del Penedès donat que està connectat per tres punts a la xarxa de subministrament d'aquesta població veïna.

En la taula següent es detallen els totals anuals d'aigua consumida al municipi d'Olèrdola els anys 2002-2003:

Anys	Consum aigua xarxa	Consum aigua fonts pròpies	Totals (m ³)	Consum amb pèrdues
2002	544.750	11.682	556.432	712.233
2003	526.856	26.199	553.055	707.910

Taula 13: Total de l'aigua consumida tant consum domèstic com industrial en el municipi d'Olèrdola (Font: Auditoria Ambiental d'Olèrdola)

El consum d'aigua industrial, el qual representa gairebé el 50% del consum total d'aigua en el municipi. la major part prové de la xarxa d'abastament del sistema Ter-Llobregat i una molt petita de fonts pròpies:

ANY	Consum industrial xarxa (m ³)	Consum industrial (m ³) fonts pròpies	Consum industrial total (m ³)	% del consum de fonts pròpies respecte al total
2002	325.683	11.682	337.365	3,5%
2003	292.706	26.199	318.905	8,2%

Taula 14: Consums industrials d'aigua del municipi d'Olèrdola (Font: Sorea i Agència Catalana de l'Aigua)

Pel que respecte al desenvolupament del Pla Parcial del SUD-18, aquest té com a objectiu la implantació d'un nou sector industrial. Així doncs, aquest suposa un increment del consum d'aigua industrial del municipi i concretament d'aigua industrial de xarxa doncs l'àmbit pertany al polígon industrial Sant Pere Molanta, el qual té connexió a la xarxa Ter-Llobregat.

A partir de les dades obtingudes de l'Auditoria Ambiental d'Olèrdola es va establir que la superfície total de la zona industrial d'Olèrdola era de 853.528,78 m² amb un consum d'aigua de 292.706 m³ a l'any 2003 i, considerant que aquests valors es poden extrapolar a l'àmbit d'estudi, s'ha realitzat una estimació d'increment en el consum elèctric que suposarà el desenvolupament del Pla Parcial SUD-18. Cal esmentar que s'ha considerant com a superfície de la zona industrial els sectors corresponents als polígons industrials doncs aquests són els més importants i significatius i la resta d'indústries es troben disperses pel municipi.

	SUPERFÍCIE (m ² sòl)	CONSUM AIGUA (m ³ / any)
Zona Industrial Olèrdola	853.528,78	292.706
Zona Industrial SUD-18	70.458,15	24.162,66
	TOTAL	316.868,66

Taula 15: Estimació del consum d'aigua (m³) del sector industrial que comportarà el desenvolupament del Pla Parcial SUD-18 en el municipi d'Olèrdola a partir de les dades del 2003 (Font: Elaboració pròpia a partir de l'Auditoria Ambiental d'Olèrdola)

El desenvolupament del Pla Parcial SUD-18 implicaria que el total del consum d'aigua de la zona industrial d'Olèrdola fos de 316.868,66 m³ del total del consum d'aigua municipal de xarxa. Aquest increment correspon al 8,25% respecte al consum d'aigua del sector industrial, el qual és un aspecte ambiental rellevant.

▪ **Sanejament d'aigua**

Pel que respecte al sistema de sanejament del municipi d'Olèrdola, presenta una situació diferent en funció de la ubicació del nucli residencial i el polígon industrial.

L'àmbit d'estudi pertany al polígon industrial Sant Pere Molanta, el qual disposa d'una xarxa de sanejament que no està inclosa en la relació de les instal·lacions en alta del municipi donat que és de titularitat privada. El polígon industrial de Sant Pere Molanta disposa de dues estacions de bombeig, una primera que connecta amb una segona i que serveixen per impulsar les aigües del polígon i del nucli més les aigües del municipi de Sant Cugat Sesgarrigues que arriben per un col·lector independent que segueix el torrent. Les aigües residuals s'incorporen al col·lector sud del municipi de la Granada amb destí final l'Estació Depuradora d'Aigües Residuals (EDAR) de Vilafranca del Penedès.

L'EDAR de Vilafranca del Penedès es situa al marge esquerre del riu Foix, en el terme municipal de Vilafranca del Penedès tracta les aigües residuals dels municipis Sant Martí Sarroca, Vilobí del Penedès, Pacs del Penedès, Les Cabanyes, La Granada, Sant Cugat Sesgarrigues, els Monjos, la Ràpita, Vilafranca del Penedès i els nuclis de Sant Pere Molanta i Moja. Atén a prop de 50.000 habitants i una població equivalent de més de 85.000, en un cabal diari de 14.400 m³/dia.

Les aigües residuals recollides són conduïdes a la EDAR de Vilafranca del Penedès on es realitza un pretractament, un tractament primari i un tractament secundari de tipus biològic. Les aigües tractades són abocades al riu Foix.

El desenvolupament del Pla Parcial SUD-18 suposa un increment de les aigües residuals d'origen industrial, així com la connexió d'aquest sector a la xarxa de clavegueram, per tal de conduir llurs aigües residuals a l'EDAR de Vilafranca del Penedès.

6.2.1.6 QUALITAT DE L'AMBIENT ATMOSFÈRIC

El Departament de Medi Ambient i Habitatge ha realitzat una caracterització i delimitació del territori català en 15 Zones de Qualitat de l'Aire (ZQA), atenent a l'ocupació de sòl (nivell 1 de classificació: urbà, suburbà o rural) i el tipus de fonts emissores (nivell 2: de classificació: àrees de trànsit, industrials o de fonts).

El terme municipal d'Olèrdola és un dels municipis que formen part de la ZQA 3 de la zona Penedès-Garraf.

Respecte a la qualitat de l'aire en la ZQA 3 de la zona Penedès-Garraf, durant l'any 2005 tots els paràmetres mesurats de manera automàtica (SO₂, CO, NO_x) mitjançant la Xarxa de Vigilància i Previsió de la Contaminació Atmosfèrica de Catalunya (XVPCA) van estar per sota dels valors límits definits per normativa vigent. Un altre paràmetre mesurat correspon a les partícules en suspensió de diàmetre inferior a 10 micres, en el qual es va superar el valor límit anual i el nombre de superacions establertes.

Les principals fonts de contaminació atmosfèrica al municipi d'Olèrdola són el trànsit motoritzat i les indústries.

Pel que respecte al trànsit automobilístic representa un dels principals focus emissors de contaminants a l'atmosfera, tant per les característiques com per la quantitat de contaminants emesos, dels quals es destaquen el monòxid de carboni (CO), els òxids de nitrogen (NO_x), els hidrocarburs (HC), els òxids de sofre (SO_x), les partícules en suspensió (PST) i alguns metalls pesants com el plom (amb clara tendència a la disminució per la implantació de les benzines sense plom).

Per aplicació de factors d'emissió tabulats referents al consum de combustible per vehicle i l'emissió de contaminants per tipus de combustible s'han estimat les quantitats d'aquestes contaminants per l'any 2003 a causa del trànsit:

Contaminant	Tones anuals produïdes
CO	691,4
NO _x	248,5
PST	24,3
CH ₄	1,8
N ₂ O	1,1
COV	77,7

Taula 16: Estimació d'emissions de contaminants emesos anualment pel trànsit en el municipi d'Olèrdola (tones/any) (Font:Auditoria Ambiental d'Olèrdola . Any 2003)

Pel que respecte a les emissions d'origen industrial, s'ha de tenir en compte que en el terme municipal d'Olèrdola només hi ha l'any 2003 tres activitats industrials incloses dins del Catàleg d'Activitats Industrials Potencialment Contaminants de l'Atmosfera (CAPCA). Tenint en compte la poca incidència per altres tipus de contaminants només s'han considerat com a emissions d'origen industrial les que provenen exclusivament dels processos de combustió a les indústries.

A continuació es detallen les estimacions dels contaminants suara esmentats per l'any 2003 a causa de l'activitat industrial del municipi.

Contaminant	Sector industrial (tones/any)
CO	16,4
NOx	8,7
PST	0,3
CH ₄	0,2
COV	3,2
SO _x	0,6

Taula 17: Estimació de les emissions totals de diferents contaminants procedents del sector industrial (tones/any) (Font: Auditoria Ambiental d'Olèrdola. Any 2003)

L'estudi de capacitat i vulnerabilitat del municipi d'Olèrdola enfront de la contaminació atmosfèrica presenta els següents valors:

PARÀMETRE	CAPACITAT	VULNERABILITAT
Partícules	Alta	Molt baixa
SO ₂	Alta	Molt Baixa
CO	Alta	Molt baixa

Taula 18: Taula de capacitat i vulnerabilitat del territori del municipi d'Olèrdola (Font: Departament de Medi Ambient i Habitatge. Any 1992)

D'acord amb el concepte de capacitat i vulnerabilitat, es pot concloure que el municipi d'Olèrdola no té emissions dels contaminants considerats que alterin significativament la seva capacitat d'instal·lació de noves indústries ni suposin risc per a la salut i els espais naturals. A més s'ha de tenir en compte que el municipi d'Olèrdola no forma part de les Zones de Protecció Especial de l'Àmbit Atmosfèric contemplades en ambdós annexes del Decret 226/2006.

El desenvolupament del Pla Parcial SUD-18 no esdevé ambientalment rellevant pel que respecte a la qualitat atmosfèrica de la zona.

▪ Contaminació acústica

Les principals fonts de soroll ambiental al municipi d'Olèrdola són les següents:

- El trànsit
- Les activitats industrials
- El veïnatge

La Llei 16/2002, de 28 de juny, de protecció contra la contaminació acústica, fixa tres zones de sensibilitat acústica i els nivells sonors màxims recomanats per a cada una de les zones:

	NIVELL DIÛRN	NIVELL NOCTURN
Zona de sensibilitat alta	60 dB	50 dB
Zona de sensibilitat mitja	65 dB	55 dB
Zona de sensibilitat baixa	70 dB	60 dB

Taula 19: Límit d'immissió per les diferents zones del municipi en dB(A) (Font: Auditoria Ambiental d'Olèrdola. Any 2002)

Pel que respecte a l'àmbit d'estudi aquest es situa en una zona de sensibilitat acústica baixa en desenvolupar un futur sector industrial.

El desenvolupament del Pla Parcial SUD-18 no té un efecte ambientalment rellevant pel que respecte a la contaminació acústica del municipi.

▪ Contaminació lluminosa

Mitjançant la Llei 6/2001, de 31 de maig, d'ordenació ambiental de l'enllumenament per a la protecció del medi nocturn, es fomenta un estalvi energètic i alhora es protegeix el medi nocturn garantint la il·luminació en les zones habitades. Aquesta estableix diferents zones del territori de Catalunya segons la vulnerabilitat a la contaminació lluminosa.

Segons aquesta classificació l'àmbit d'estudi es situa en una zona E4 (Zona de baixa protecció). El desenvolupament del Pla Parcial SUD-18 no té cap efecte significatiu sobre la contaminació lluminosa.

6.2.1.6.1 RESIDUS

El total de residus generats (municipals d'origen domèstic i d'origen comercial) l'any 2007 al municipi d'Olèrdola van ser de 3.089,08 tones.

Les dades de recollida selectiva de les diferents fraccions es detallen a continuació:

Generació de residus municipals	Quantitat (en Tn)
Matèria orgànica	355,56
Vidre	156,24
Paper i cartró	146,46
Envasos lleugers	90,65
Altres residus recollits de forma selectiva	968,16
TOTAL RECOLLIDA SELECTIVA	1.717,07
TOTAL RESIDUS CORRESPONENTS AL REBUIG	1.372,00
TOTAL RESIDUS GENERATS	3.089,08

Taula 20: Tones anuals de residus municipals en el municipi d'Olèrdola (Font: Agència de Residus de Catalunya. Any 2007)

Pel que respecte a la fracció de residus recollida selectivament aquesta equival al 55,59% del total de residus de tipus municipals generats a Olèrdola. Aquesta proporció és superior a la que presenta la comarca de l'Alt Penedès que és del 44,41%.

Donat que l'àmbit d'estudi correspon a sòl urbanitzable destinat prioritàriament a ús industrial d'un Pla Parcial establert en el POUM vigent d'Olèrdola, no es considera com a factor rellevant del present Informe Ambiental l'increment de generació de residus municipals que suposarà el desenvolupament de l'àmbit. Malgrat això, el desenvolupament de l'àmbit tindrà en compte la instal·lació dels contenidors necessaris dins de l'àmbit desenvolupat per garantir la recollida selectiva.

Pel que respecte als residus industrials l'any 2005 el terme municipal d'Olèrdola va generar 19.632 tones de residus industrials dels quals 16.645 tones eren no especials i 2.987 tones eren residus industrials especials. Tenint en compte que pel mateix període, la comarca de l'Alt Penedès va generar 168.909 tones de residus industrials, dels quals 161.503 tones corresponen a la categoria de no especials i 7.406 tones són especials, es pot afirmar que Olèrdola és un municipi generador de residus industrials rellevant, doncs representa el 11,6% dels residus industrials generats a nivell comarcal.

La distribució dels residus industrials generats en funció de l'activitat és la següent:

Descripció de l'activitat industrial	Especials (tones)	No especials (tones)	Total (tones)	%
Siderúrgia - acerries	0	88	88	0,45
Productes minerals no metàl·lics	5	4.566	4.571	23,28
Fabricació d'adobs	0	21	21	0,11
Fabricació de plaguicides	118	186	304	1,55
Fabricació de productes farmacèutics base	1.678	879	2.557	13,02
Fabricació d'altres productes químics	11	137	148	0,75
Fundició de metalls no fèrrics	0	12	12	0,06
Mecanització de metalls	0	10	10	0,05
Tractament superfície de metalls	36	14	50	0,25
Altres indústries de transformació de metalls	1.020	1.733	2.753	14,02
Alimentació	27	6.520	6.547	33,35
Tèxtil i confecció	12	283	296	1,51
Fusta i suro	0	20	20	0,1
Transformació de paper-cartró	0	529	529	2,69
Impressió i edició	49	1.179	1.228	6,26
Transformació cautxú i plàstic	0	239	239	1,22
Recuperació de productes	28	70	97	0,49
Altres indústries	2	158	160	0,81
TOTAL	2.987	16.645	19.632	100

Taula 21: Residus industrials generats al municipi d'Olèrdola en funció de l'activitat industrial (Font: Agència de Residus de Catalunya. Any 2005)

Destaca l'activitat "Alimentació" doncs representa el 33,35% dels residus industrials generats en el municipi i l'activitat "Productes minerals no metàl·lics" que pràcticament genera el 24% dels residus industrials del terme municipal. Aquestes dues activitats són responsables del més del 50% dels residus industrials generats en tot el municipi.

Pel que respecte als residus generats en funció de la seva descripció presenta la següent distribució:

Descripció del residu	Especials (tones)	No especials (tones)	Total (tones)	%
Dissolvents i residus líquids amb dissolvents	1.295	0	1.295	6,6
Residus oliosos (olis, greixos i hidrocarburs)	911	0	911	4,64
Productes químics i fitosanitaris	1	0	1	0,01
Residus líquids orgànics	10	0	10	0,05
Pintures, tintes, colorants i coles	77	0	77	0,39
Residus de descontaminació	411	3.852	4.263	21,71
Residus de combustió	36	12	48	0,24
Llots de depuració	64	47	110	0,56
Productes caducats i restes de fabricació orgànics	64	1.871	1.935	9,86
Residus animals	0	881	881	4,49
Residus sanitaris	26	0	26	0,13
Residus vegetals	0	634	634	3,23
Plàstics	0	157	157	0,8
Metalls	0	1.347	1.347	6,86
Productes minerals i ceràmics	0	4.365	4.365	22,23
Envasos industrials	71	324	395	2,01
Varis	21	3.155	3.177	16,18
TOTAL	2.987	16.645	19.632	100

Taula 22: Residus industrials generats al municipi d'Olèrdola en funció de la descripció del residu (Font: Agència de Residus de Catalunya. Any 2005)

Pel que respecte a la tipologia de residus destaquen els residus de "Productes minerals i ceràmics" que representen el 22,23% dels residus industrials generats en el terme municipal d'Olèrdola i els "Residus de descontaminació" que representen el 21,71% dels residus industrials.

Dins el terme municipal d'Olèrdola hi ha un gestor autoritzat de residus per l'Agència de Residus de Catalunya encarregat de realitzar les següents tasques de recuperació:

- Reciclatge de paper i cartró
- Reciclatge i recuperació de metalls i compostos metàl·lics

Pel que respecte a l'àmbit d'estudi, s'ha de tenir en compte que el desenvolupament del Pla Parcial SUD-18 comporta un augment dels residus industrials, els quals hauran de ser gestionats de forma adequada per cada activitat.

A partir de les dades obtingudes de l'Auditoria Ambiental d'Olèrdola on s'estableix que la superfície total de la zona industrial d'Olèrdola era de 853.528,78 m² amb una generació de residus industrials de 19.632 tones l'any 2005 i, considerant que aquests valors es poden extrapolar a l'àmbit d'estudi, s'ha realitzat una estimació poder de l'increment de residus industrials que suposarà el desenvolupament del Pla Parcial SUD-18. Cal esmentar que s'ha considerant com a superfície de la zona industrial els sectors corresponents als polígons industrials doncs aquests són els més importants i significatius i la resta d'indústries es troben disperses pel municipi.

	SUPERFÍCIE (m ² de sòl)	RESIDUS INDUSTRIALS (Tones / any)
Zona Industrial Olèrdola	853.528,78	19.632
Zona Industrial SUD-18	70.458,15	1.620,61
	<i>TOTAL</i>	21.252,61

Taula 23: Estimació de la producció de residus industrials (Tn/any) que comportarà el desenvolupament del Pla Parcial SUD-18 en el municipi d'Olèrdola (Font: Elaboració pròpia a partir de l'Auditoria Ambiental d'Olèrdola. Any 2005)

Tal com s'ha esmentat anteriorment, la comarca de l'Alt del Penedès va generar 168.909 tones de residus industrials l'any 2005 i, el municipi d'Olèrdola amb el desenvolupament del Pla Parcial SUD-18 tindrà un paper encara més rellevant en la generació de residus industrials doncs representarà el 12,7 % dels residus generats a nivell comarcal. D'aquesta manera la generació de residus industrials esdevé un aspecte ambiental en el desenvolupament del Pla Parcial.

6.2.1.7 RISCOS NATURALS

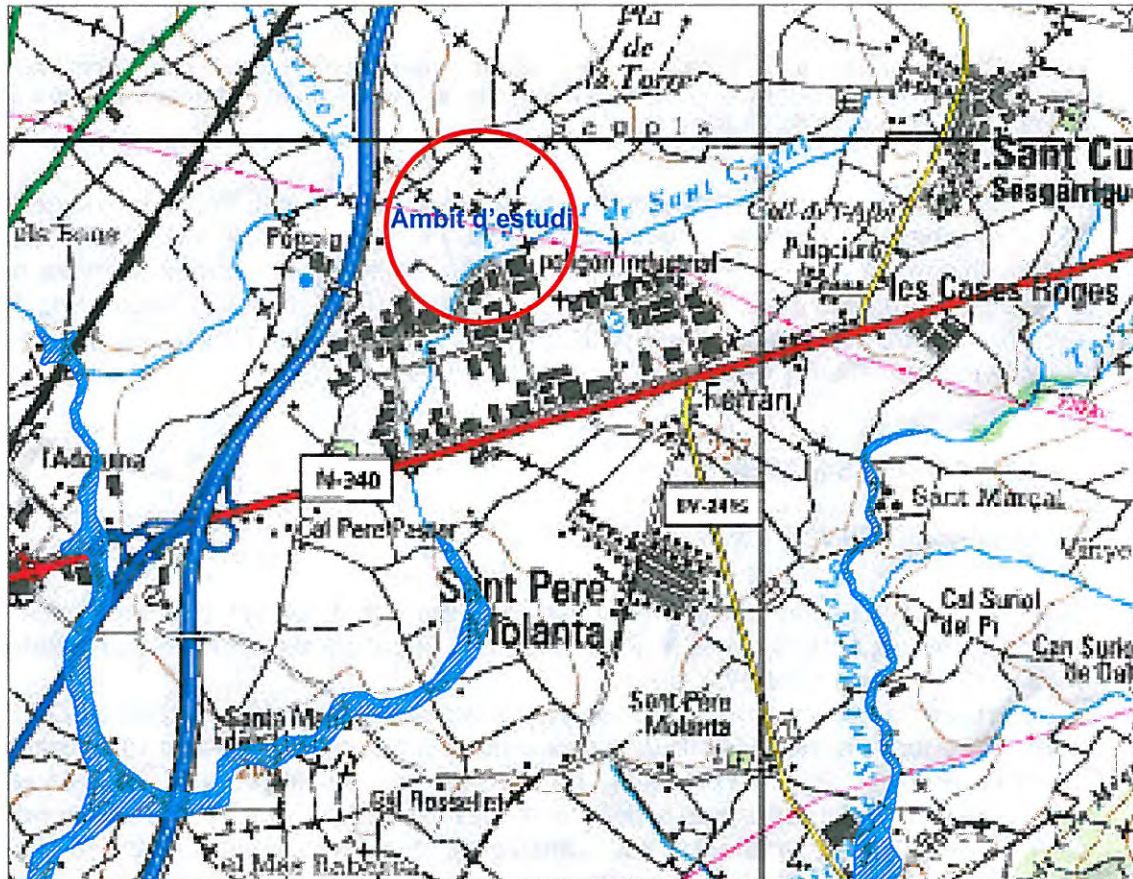
6.2.1.7.1 RISC D'INCENDI


Segons els mapes de coneixement del risc del Pla Especial d'emergències per Incendis Forestals de Catalunya (Pla INFOCAT) **Olèrdola és un municipi catalogat amb perill molt alt d'incendi.**

No obstant, tenint en compte la ubicació del sector del Pla Parcial SUD-18, el qual presenta continuïtat amb la trama urbana existent i es troba a una distància de 953 metres dels Perímetres de Protecció Prioritaris per la prevenció d'Incendis Forestal del massís del Garraf, es considera que el risc d'incendi no esdevé un aspecte ambiental rellevant en el desenvolupament del Pla Parcial SUD-18.

6.2.1.7.2 RISC INUNDACIONS

Segons l'INUNCAT l'entorn de l'àmbit presenta les següent zones potencialment inundables:



 Zones potencialment inundables

Il·lustració 16: Delimitació de zones inundables per a la redacció de l'INUNCAT a l'entorn immediat de l'àmbit d'estudi (Font: INUNCAT. Any 2003)

Malgrat la proximitat de la riera de Sant Cugat, limitant al sud-est de l'àmbit d'estudi, s'ha de destacar que aquesta es troba canalitzada. D'aquesta manera el risc d'inundabilitat no esdevé un aspecte ambientalment rellevant pel desenvolupament del Pla Parcial.

6.2.1.7.3 RISC DE TRANSPORT DE MERCADERIES PERILLOSES

El municipi d'Olèrdola a conseqüència de l'elevat nombre d'indústries que presenta i a que es troba travessat per l'Autopista AP-7 i la carretera Nacional N-340, lloc de pas obligat del transport de mercaderies perilloses, ha de desenvolupar el Pla d'Actuació Municipal del TRANSCAT (Pla Especial d'Emergències per a accidents en el transport de mercaderies perilloses per carretera i ferrocarril de Catalunya) per tal de donar resposta ràpida i eficaç, dirigida a minimitzar els possibles danys a les persones, béns i medi ambient, i permetre restablir els serveis bàsics per a la població en el menor temps possible.

6.2.2 ESPECIFICACIÓ DE L'APLICACIÓ DEL PROCEDIMENT D'AVALUACIÓ D'IMPACTE AMBIENTAL

En l'Annex I el Decret 114/1988, de 7 d'abril, d'avaluació d'impacte ambiental, s'estableixen aquelles activitats que per la seva naturalesa estan sotmeses al procés d'avaluació d'impacte ambiental. El desenvolupament d'un polígon industrial no està comprès dins de l'Annex I del Decret 114/1988. No obstant els projectes d'infraestructures de polígons industrials estan definits dins de l'Annex II de la Llei 6/2001, 8 de maig que modifica el Reial Decret Legislatiu 1302/1986, de d'avaluació d'impacte ambiental, els quals es sotmetran a procés d'avaluació d'impacte ambiental segons ho determini l'Òrgan Ambiental tenint en compte els criteris establerts en l'Annex III de la Llei suara esmentada.

No obstant tenint en compte les característiques del polígon industrial del Sector SUD-18 es pot afirmar que el futur projecte d'urbanització no està sotmès al procés d'avaluació d'impacte ambiental sens perjudici que les futures activitats industrials s'hagin de sotmetre a l'estudi d'avaluació d'impacte ambiental si així ho requereix la normativa sectorial vigent.

6.2.3 OBJECTIUS, CRITERIS I OBLIGACIONS DE PROTECCIÓ AMBIENTAL APLICABLES A L'ÀMBIT D'ESTUDI

6.2.3.1 OBLIGACIONS DE PROTECCIÓ AMBIENTAL APLICABLES A L'ÀMBIT D'ESTUDI

6.2.3.1.1 LEGISLACIÓ

El desenvolupament del Pla Parcial del Sector SUD-18 ha considerat els objectius ambientals i els preceptes legals presents en la normativa que li és d'aplicació. A continuació s'esmenta la normativa més significativa.

Normativa relativa a l'avaluació ambiental

Legislació europea

- Directiva 2001/42/CE del Parlament Europeu i del Consell, de 27 de juny relativa a l'avaluació dels efectes de determinats plans i programes en el medi ambient.

Legislació estatal

- Reial Decret Legislatiu 1302/1986, d'avaluació d'impacte ambiental
- Llei 6/2001 de 8 de maig que modifica el Reial Decret Legislatiu 1302/1986, de d'avaluació d'impacte ambiental
- Llei 9/2006, de 28 d'abril, sobre avaluació dels efectes de determinats plans i programes en el medi ambient.

Legislació autonòmica i local

- Decret 305/2006, de 18 de juliol, pel qual s'aprova el Reglament de la Llei d'Urbanisme
- Decret Legislatiu 1/2005, de 26 de juliol, pel qual s'aprova el Text refós de la Llei d'urbanisme
- Decret 114/1988, de 7 d'abril, d'avaluació d'impacte ambiental

Normativa relativa a urbanisme

Legislació autonòmica i local

- Decret Llei 1/2007, de 16 d'octubre, de mesures urgents en matèria d'urbanisme.
- Decret Legislatiu 1/2005, de 26 de juliol, pel qual s'aprova el Text refós de la Llei d'urbanisme
- Decret 305/2006, de 18 de juliol, pel qual s'aprova el Reglament de la Llei d'Urbanisme

Normativa relativa als espais i fauna protegits

Legislació europea

- Directiva del Consell de 2 d'abril de 1979 relativa a la conservació de les aus silvestres (Directiva d'aus)
- Directiva 97/62/CE del Consell, de 21 de maig de 1992, relativa a la conservació dels hàbitats naturals i de la fauna i flora silvestres (Directiva hàbitat)

Legislació estatal

- Llei 4/1989, de 27 de març, de Conservació dels Espais Naturals i de la Flora i Fauna Silvestres
- Reial Decret 439/1990, de 30 de març, per el que es regula el Catàleg Nacional d'Espècies Amenaçades
- Llei 41/1997, de 5 de novembre, sobre espais naturals protegits- protecció de animals y plantes
- Reial Decret 1997/1995, de 7 de desembre, pel qual s'estableixen mesures per a contribuir a garantir la biodiversitat mitjançant la conservació dels hàbitats naturals i de la fauna i flora silvestres.

Legislació autonòmica i local

- Llei 12/1985, de 12 de juny, d'espais naturals.
- Llei 3/1988, de 4 de març, de protecció dels animals.
- Decret 328/1988, d'11 d'octubre, pel qual s'estableixen normes de protecció i addicionals en matèria de procediment en relació amb diversos aqüífers de Catalunya.
- Decret 328/1992, de 14 de desembre pel qual s'aprova el Pla d'Espais d'Interès Natural i posteriors modificacions.
- Decret legislatiu 11/1994, de 26 de juliol, pel qual s'adequa la Llei 12/1985, de 13 de juny d'espais naturals.
- Ordre MAH/228/2005, de 2 de maig, de declaració d'arbres monumentals i d'actualització de l'inventari dels arbres i arbredes declarats d'interès comarcal i local.
- Llei 12/2006, del 27 de juliol, de mesures en matèria de medi ambient i de modificació de les lleis 3/1988 i 22/2003, relatives a la protecció dels animals, de la Llei 12/1985, d'espais naturals, de la Llei 9/1995, de l'accés motoritzat al medi natural, i de la Llei 4/2004, relativa al procés d'adequació de les activitats d'incidència ambiental.
- Acord GOV/112/2006, de 5 de setembre, pel qual es designen zones d'especial protecció per a les aus (ZEPA) i s'aprova la proposta de llocs d'importància comunitària (LIC).

Normativa relativa a la protecció del paisatge

Legislació autonòmica i local

- Llei 8/2005, de 8 de juny, de protecció, gestió i ordenació del paisatge.
- Decret 343/2006, de 19 de setembre, pel qual es desenvolupa la Llei 8/2005, de 8 de juny, de protecció, gestió i ordenació del paisatge, i es regulen els estudis i informes d'impacte i integració paisatgística.

Normativa relativa a la contaminació atmosfèrica

Legislació europea

- Directiva 1999/30/CE del Consell de 22 d'abril de 1999, relativa als valors límits de diòxid de sofre, diòxid de nitrogen, òxids de nitrogen, partícules, plom en l'ambient (modificada per la Decisió de la Comissió 2001/744/CE, de 17 d'octubre)
- Directiva 2000/69/CE de Parlament Europeu i del Consell, de 16 de novembre de 2000, sobre els valors límit pel benzè i el monòxid de carboni.

Legislació estatal

- Reial Decret 1073/2002, de 18 d'octubre, sobre avaluació y gestió de la qualitat de l'aire ambient en relació amb el diòxid de sofre, diòxid de nitrogen, òxids de nitrogen, partícules, plom, benzè y monòxid de carboni

Legislació autonòmica i local

- Llei 22/1983, de 21 de novembre, de protecció de l'ambient atmosfèric.
- Decret 322/1987, de 23 de setembre, de desplegament de la Llei 22/1983, de 21 de novembre, de Protecció de l'Ambient Atmosfèric.
- Llei 6/1996, de 18 de juny, de modificació de la Llei 22/1983, de 21 de novembre, de protecció de l'Ambient Atmosfèric.
- Decret 226/2006, de 23 de maig, pel qual es declaren zones de protecció especial de l'ambient atmosfèric diversos municipis de les comarques del Barcelonès, el Vallès Oriental, el Vallès Occidental i el Baix Llobregat per al contaminant diòxid de nitrogen i per a les partícules
- Decret 152/2007, de 10 de juliol, d'aprovació del Pla d'actuació per a la millora de la qualitat de l'aire als municipis declarats zones de protecció especial de l'ambient atmosfèric mitjançant el Decret 226/2006, de 23 de maig

Normativa relativa a la contaminació acústica

Legislació autonòmica i local

- Llei 16/2002, de 28 de juny, de protecció contra la contaminació acústica
- Decret 245/2005, de 8 de novembre, pel qual es fixen els criteris per a l'elaboració dels mapes de capacitat acústica

Normativa relativa a la contaminació lluminica

Legislació autonòmica i local

- Llei 6/2001, de 31 de maig, d'ordenació ambiental de l'enllumenament per a la protecció del medi nocturn
- Decret 82/2005, de 3 de maig, pel qual s'aprova el Reglament de desenvolupament de la Llei 6/2001, de 31 de maig, d'ordenació ambiental de l'enllumenament per a la protecció del medi nocturn

Normativa relativa a la mobilitat

Legislació autonòmica i local

- Llei 9/2003, de 13 de juny, de mobilitat
- Decret 344/2006, de 19 de setembre, de regulació dels estudis d'avaluació de la mobilitat generada.

Normativa relativa als residus

Legislació autonòmica i local

- Llei 6/1993, del 15 de juliol, reguladora dels residus
- Llei 15/2003, de 13 de juny, de modificació de la Llei 6/1993, del 15 de juliol, reguladora dels residus
- Decret 93/1999, de 6 d'abril, sobre procediments de gestió de residus.
- Decret 201/1994, de 26 de juliol, regulador dels enderroc i altres residus de la construcció
- Decret 161/2001, de 12 de juny, de modificació del Decret 201/1994, de 26 de juliol, regulador dels enderroc i altres residus de la construcció

Normativa relativa al sanejament de les aigües residuals

Legislació autonòmica i local

- Decret 130/2003, de 13 de maig, pel qual s'aprova el Reglament de Serveis Públics de Sanejament.

Normativa relativa a la prevenció d'incendis

Legislació autonòmica i local

- Decret 64/1995, de 7 de març, pel qual s'estableixen mesures de prevenció d'incendis forestals.
- Llei 5/2003, de 22 d'abril, de mesures de prevenció dels incendis forestals en les urbanitzacions sense continuïtat immediata amb la trama urbana.
- Decret 123/2005, de 14 de juny, de mesures de prevenció dels incendis forestals en les urbanitzacions sense continuïtat immediata amb la trama urbana.

6.2.3.2 PLANEJAMENT TERRITORIAL I ALTRES PROGRAMES

Pel que respecte als plans supramunicipals que afecten l'àmbit municipal d'Olèrdola, a continuació s'esmenten els que s'han considerat rellevants:

- Pla Director Territorial de l'Alt Penedès

Plans municipals i altres estudis locals a tenir en compte:

- Pla d'Ordenació Urbanística Municipal d'Olèrdola (setembre 2007)
- Auditoria Ambiental d'Olèrdola (any 2006)

▪ **Pla d'Ordenació Urbanística Municipal d'Olèrdola (POUM)**

El Pla d'Ordenació Urbanística Municipal d'Olèrdola (en endavant POUM) fou aprovat definitivament per la Comissió d'Urbanisme de Barcelona el 13 de juliol de 2005, que va condicionar la seva executivitat a la presentació d'un text refós que incorporés totes les prescripcions derivades dels informes emesos per les diferents administracions. Aquest text refós fou realitzat i posteriorment aprovat de forma definitiva el 20 de setembre de 2007 per la Comissió d'Urbanisme de Barcelona.

Els objectius generals a assolir pel POUM d'Olèrdola són els que s'exposen a continuació:

1. Establir un adequat equilibri entre els desenvolupaments urbans, que tendeixin cap a una ciutat sostenible, i la salvaguarda dels valors paisatgístics i ecològics del medi rural.
2. Posar les bases per al desenvolupament de les àrees urbanes, potenciant les comunicacions internes i la realització de parcs i equipaments capaços de millorar els dèficits locals.
3. Tendir, per la via de la distribució d'espais, a un equilibri entre la residència i les activitats industrials i terciàries.
- 4.
5. Qualificar sol per residència que aconsegueixi els següents requisits:
 - Satisfer les demandes externes en la mesura que sigui d'interès per a la població, el seu creixement i sostenibilitat
 - Satisfer les demandes internes que cobreixin els diferents nivells econòmics de demanda d'habitatges garantint d'aquesta manera un principi basic de sostenibilitat: Que tot habitant pugui trobar habitatge en la seva població.
6. Consolidar els límits d'urbanització envoltant dels nuclis històrics, i els polígons industrials, impedit qualsevol tipus de nova ocupació urbana del sòl en els territoris inconnexos amb els esmentats. Com a reforçament del caràcter central dels nuclis urbans històrics es preveu una gran àrea d'espai lliure, on s'hi delimita la possibilitat d'incloure usos d'equipaments lúdics i esportius en sòl no urbanitzable (La Muntanyeta) que reforci els vincles entre ells, tot i mantenint el seu caràcter primigeni amb la delimitació d'un àmbit de Zona Agroforestal. Tanmateix, cal assegurar la protecció de la biodiversitat i les connexions biològiques, per a potenciar el manteniment de la flora i la fauna i evitar la transformació del sòl lliure en illes aïllades entre sí.

7. Solucionar els contactes i connexions amb els municipis limítrofs, en especial Vilafranca del Penedès.

El POUM vigent d'Olèrdola classifica l'àmbit d'estudi com a Sòl Urbanitzable Delimitat corresponent al **Sector SUD-18 "Ampliació del polígon industrial Sant Pere Molanta"**, el qual té per objecte completar el polígon industrial Sant Pere Molanta mitjançant l'aportació de nou sòl industrial.

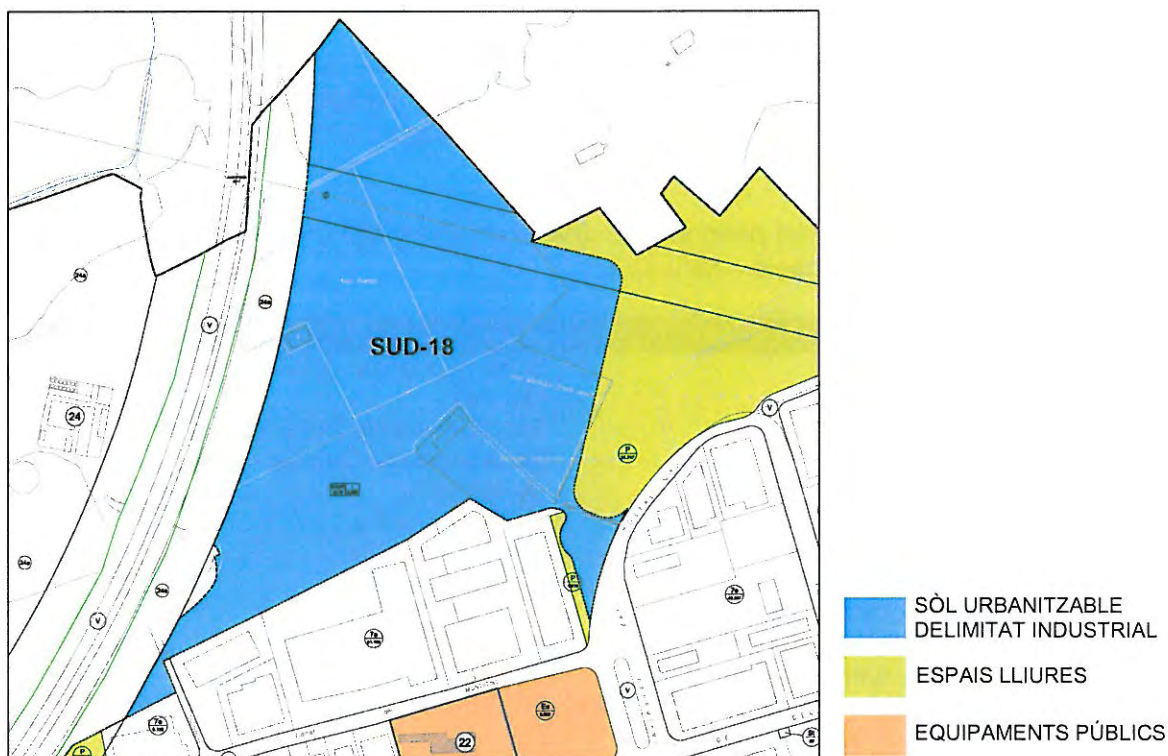
El **SUD-18 "Ampliació del polígon industrial Sant Pere Molanta"** presenta les següents característiques d'ordenació i edificació:

Característiques d'ordenació i edificació del SUD-18	
Situació	Entre autopista AP-7 i el p.i Sant Pere Molanta
Classificació	Sòl Urbanitzable Delimitat
Zonificació	Zona Industrial Clau 7a
Sostre màxim edificable	64.450 m ² st
Índex edificabilitat bruta	0,505 m ² st/m ² s
Condicions d'edificació	Edificació aïllada
Condicions d'ús	Ús global industrial
Superfície de sòl industrial (màx. 55%)	70.172,85 m ²
Superfície d'Espais Lliures (mín. 22%)	27.273 m ²
Superfície d'Equipaments (mín. 5%)	6.379 m ²
Superfície vialitat i aparcaments (mín. 14%)	17.765 m ²
Sostre màxim privat edificable	64.450 m ² st

Taula 24: Condicions d'ordenació i edificació del Sector SUD-18 (Font: Text refós del POUM d'Olèrdola. Any 2007)

A més en el desenvolupament del sector és té en compte els criteris paisatgístics respecte als creixements urbans. Són d'aplicació els punts 5 i 6 establerts en l'article 210 de les Normes Urbanístiques d'Olèrdola els quals s'anomenen a continuació:

- **S'aplicaran criteris d'integració paisatgística en els polígons industrials de nova creació: l'emplaçament i orientació de les construccions en els llocs amb menys impacte en el perfil escènic de l'horitzó, selecció de materials de recobriments poc reflectants, utilització de la vegetació per a la renaturalització dels polígons, etc...**
- **S'instal·laran sistemes automàtics reguladors de l'enllumenat en els polígons industrials.**



Il·lustració 17: Zonificació del SUD-18 (Font: Text refós del POUM d'Olèrdola. Any 2007)

▪ Auditoria Ambiental i Agenda 21 d'Olèrdola

L'any 2006 es va realitzar l'Auditoria Ambiental Municipal d'Olèrdola, la qual inclou un estudi ambiental del municipi, del mateix i l'establiment d'un Pla d'Acció Ambiental per a dur-lo a terme al llarg dels anys següents i en el marc de l'Agenda 21. L'elaboració de l'Auditoria posa de manifest la voluntat de creixement i desenvolupament sostenible per part del municipi.

A l'hora de desenvolupar el Pla Parcial SUD-18 es tindran en compte les accions establertes en el Pla d'Acció Ambiental de l'Agenda 21 d'Olèrdola, concretament pel que respecte a la línia *Estratègica III. Disminució de l'impacte ambiental de les pedreres i de activitats econòmiques del municipi.*

D'aquesta manera el Pla Parcial SUD-18 incorporarà les següents accions establertes en el *Programa d'actuació III.2 Disminució de l'Impacte ambiental de les activitats econòmiques:*

- Acció III.2.2: Incorporar criteris ambientals en els P.I de Sant Pere Molanta i Clot de Moja (ecopolígons).
- Acció III.2.3: Tractament paisatgístic de les activitats econòmiques amb la incorporació d'apantallaments verds als límits dels P.I i de les activitats aïllades ubicades fora dels polígons.

6.2.3.3 OBJECTIUS AMBIENTALS ESTABLERTS EN EL PLA D'ORDENACIÓ URBANÍSTICA MUNICIPAL D'OLÈRDOLA

Els objectius generals que es defineixen a continuació van permetre definir els criteris de planificació sostenible del municipi d'Olèrdola lligats a les directrius comunitàries en matèria de medi ambient.

Així doncs es van definir els següents objectius per cadascun dels vectors ambientals afectats pel POUM d'Olèrdola.

Atmosfera i Canvi Climàtic:

Prevenir la contaminació de l'ambient atmosfèric, evitant l'emissió de substàncies contaminants que contribueixin a destruir la capa d'ozó i a produir l'efecte hivernacle:

- Millora de l'eficàcia energètica dels sistemes urbans.
- Millora de l'eficàcia energètica de les edificacions.
- Foment de les energies netes i reducció de l'ús de les energies no renovables.
- Prevenció, control i correcció d'immissions i de fonts contaminants

Aigües:

Reduir al mínim possible l'impacte sobre la quantitat i qualitat del recurs i sobre les funcions de l'aigua en els sistemes naturals, tot garantint la seva disponibilitat en condicions adequades com a servei bàsic.

- Prevenir els riscos hidrològics.
- Adequar les determinacions del planejament a la disponibilitat de recursos hídrics.
- Fomentar l'estalvi i la reutilització de l'aigua.
- Preservar i millorar la qualitat de l'aigua.
- Conservació i ús racional de les zones humides.

Sòl:

Minimitzar el consum de sòl i racionalitzar-ne l'ús d'acord amb un model territorial globalment eficient.

- Evitar l'ocupació innecessària de sòl per a usos urbans i infraestructures vinculades a aquests usos.
- Assignar els usos del sòl sense sobrepasar la capacitat de càrrega del medi.
- Ordenar adequadament la globalitat de sòl no urbanitzable, tot mantenint-ne o, si és el cas recuperant-ne l'estructura orgànica.
- Preservar els espais i elements de valor rellevant del territori: sòls rústecs d'interès cultural, àmbits i elements d'interès paisatgístic, etc.
- Prevenir la contaminació del sòl.

Condicions acústiques, lumíniques i electromagnètiques

Prevenir i corregir la contaminació acústica, lumínica i electromagnètica

- Mantenir cada punt del territori per sota dels nivells d'immissió establerts en els annexos 1, 2 i 3 de la Llei 16/2002.
- Limitar la generació de necessitats d'enllumenat exterior (públic i privat) i evitar-ne els fluxos a l'hemisferi superior, la intrusió lumínica i l'impacte negatiu sobre els organismes.
- Trobar emplaçaments adequats per a les instal·lacions de radiocomunicació i de transport d'energia elèctrica, per tal de minimitzar els seus efectes sobre els éssers vius i el paisatge.

Biodiversitat i patrimoni natural

Preservar mostres suficients i ecològicament viables de tota la varietat d'hàbitats naturals i seminaturals mitjançant:

- Definició i manteniment d'una xarxa d'espais d'interès natural físicament contínua i connectada amb les xarxes exteriors i amb les d'espais lliures urbans.
- Conservació i millora de la connectivitat biològica.
- Gestió més proteccionista de sòls ocupats per ecosistemes fràgils o escassos i per hàbitats d'espècies amenaçades.

Gestió dels residus

Fomentar el reciclatge i la reutilització dels residus i, quan no resulti possible, facilitar la disponibilitat d'instal·lacions adequades pel seu tractament i/o dipòsit mitjançant:

- Planificació i Implantació de l'equipament i els sistemes de disseny urbà adients per a la recollida selectiva.
- Previsió d'espais i instal·lacions que facilitin la recollida selectiva dels residus i, en general, les operacions de gestió ens els edificis i els establiments del municipi.
- Minimitzar la generació de residus en la construcció, fomentar la utilització de materials respectuosos amb el medi ambient i ordenar el desenvolupament de l'activitat constructiva amb l'objectiu de minimitzar els impactes associats als materials utilitzats.

Qualitat del paisatge

Integrar el paisatge en tots els processos de planejament territorial i urbanístic per tal de conservar i mantenir els trets significatius i característics del paisatge. Protegir, planificar i gestionar els diversos tipus de paisatges sota una perspectiva de sostenibilitat mitjançant:

- Protecció, millora i recuperació dels elements i dels ambients d'interès paisatgístic.
- Gestió del paisatge per tal de garantir el seu manteniment regular i per dirigir i harmonitzar els canvis provocats pels processos socials, econòmics i ambientals.

6.2.3.4 DEFINICIÓ DELS OBJECTIUS I CRITERIS AMBIENTALS ADOPTATS

En l'elaboració d'aquest Informe s'han pres com a base els objectius ambientals generals els establerts en la "Guia per a l'elaboració de l'informe de sostenibilitat ambiental del Plans Parcial Urbanístics" realitzada pel Departament de Medi Ambient i Habitatge de la Generalitat de Catalunya l'any el desembre del 2006.

Objectius ambientals generals adoptats en la redacció del Pla Parcial

- A. Minimitzar el consum del sòl i racionalitzar-ne l'ús, d'acord amb un model territorial globalment eficient
- B. Compatibilitzar el planejament amb el cicle natural de l'aigua i racionalitzar l'ús d'aquest recurs en el marc d'un model territorial globalment eficient
- C. Minimitzar els efectes del planejament sobre la qualitat de l'aire i el canvi climàtic
- D. Prevenir i corregir la contaminació acústica i lumínica
- E. Fomentar el reciclatge i la reutilització dels residus urbans i facilitar la disponibilitat d'instal·lacions adequades per al seu tractament i dipòsit
- F. Minimitzar l'impacte de la construcció sobre el medi ambient i el cicle dels materials
- G. Conservar la biodiversitat territorial i els altres elements d'interès natural, i promoure'n l'ús sostenible
- H. Integrar el paisatge en tots els processos de planejament territorial i urbanístic, i garantir-ne la qualitat

Objectius ambientals específics adoptats en la redacció del Pla Parcial

1. Garantir una ordenació urbanística eficient, especialment pel que fa a la funcionalitat i al consum de sòl, i adaptada a les característiques ambientals del sector i el seu entorn.
2. Establir la zonificació i els usos dels sectors potenciant la seva plurifuncionalitat i autonomia.
3. Integrar el paisatge en el procés de planejament urbanístic i garantir-ne la qualitat.
4. Fomentar la naturalització de l'espai urbà.
5. Optimitzar l'eficiència energètica de les edificacions garantint la reducció de la seva contribució al canvi climàtic.
6. Fomentar l'estalvi i la reutilització de l'aigua en l'edificació.
7. Implantar l'equipament i els sistemes de disseny urbà adients per a la reutilització i la recollida selectiva dels residus.
8. Ordenar el desenvolupament de l'activitat constructiva amb l'objectiu de minimitzar els impactes associats als materials utilitzats i fomentar-ne la durabilitat, la reutilització i el reciclatge.
9. Limitar la generació de necessitats d'enllumenat exterior (públic i privat) i evitar-ne els fluxos d'hemisferi superior, la intrusió lluminosa i l'impacte negatiu sobre els organismes vius.

6.3 JUSTIFICACIÓ AMBIENTAL DE LA PROPOSTA D'ORDENACIÓ

6.3.1 CARACTERÍSTIQUES DE LA PROPOSTA D'ORDENACIÓ

La proposta d'ordenació s'ha desenvolupat a partir dels paràmetres d'ordenació i edificació establerts en el text refós del POUM d'Olèrdola per l'àmbit del SUD-18 *Ampliació industrial Sant Pere Molanta* (aprovat en setembre del 2007 per la Comissió Territorial d'Urbanisme), aplicant els objectius i criteris ambientals establerts en el present informe ambiental per tal de conjuminar un creixement urbanístic i sostenible.

Característiques de la proposta d'ordenació

CARACTERÍSTIQUES DE LA PROPOSTA D'ORDENACIÓ		
SUBZONES D'AMPLIACIÓ INDUSTRIAL SANT PERE MOLANTA (CLAU 7)		
Subzona central (Clau 7e)	49.698,77 m ²	38,80 %
Subzona sud (Clau 7f)	13.787,20 m ²	10,76 %
Subzona nord (Clau 7g)	6.972,18 m ²	5,44 %
SUPERFÍCIE TOTAL APROFITAMENT PRIVAT	70.458,15 m ²	55,00 %
Sostre màxim edificable		64.566,38 m ² st
Índex edificabilitat bruta		0,505 m ² st/m ² s
SISTEMES		
Sistema d'espais lliures (Clau P)	31.210,55 m ²	24,36 %
Sistema d'equipaments (Clau E)	7.885,28 m ²	6,16 %
Sistema de serveis tècnics (Clau S)	232,45 m ²	0,18 %
Sistema viari (Clau V)	18.319,28 m ²	14,30 %
SUPERFÍCIE TOTAL PER A SISTEMES	57.647,56 m ²	45 %
TOTAL SUPERFÍCIE DE L'ÀMBIT	128.105,71 m ²	100 %

Taula 25: Paràmetres d'ordenació i zonificació de la proposta d'ordenació (Font: Equip redactor del Pla Parcial. Any 2008)



Il·lustració 18: Distribució de la zonificació urbanística de la proposta d'ordenació (Font: Equip redactor del Pla Parcial. Any 2009)

Descripció de la zonificació i ordenació de la proposta de Pla Parcial SUD-18

La superfície de l'àmbit definit per la proposta d'ordenació presenta una superfície de 128.105,71 m², dels quals 70.458,15 m² corresponen a superfície d'aprofitament privat qualificada com *Subzones d'ampliació industrial Sant Pere Molanta*, que equival al 55% del total de l'àmbit i 57.647,56 m² corresponen a superfície de sistemes equivalent al 45% del total de l'àmbit.

En funció dels paràmetres d'ordenació de l'edificació es defineixen tres subzones:

- Clau 7e Subzona central d'ampliació Sant Pere Molanta
- Clau 7f Subzona sud d'ampliació Sant Pere Molanta
- Clau 7g Subzona nord d'ampliació Sant Pere Molanta

Pel que respecte a la Clau 7e *Subzona central*, aquesta té una superfície de 48.698,77 m², que equival al 38,80% de la superfície total de l'àmbit i al 70% de la superfície total corresponen a aprofitament privat. La *Subzona central* (Clau 7e) presenta una ocupació màxima de parcel·la del 50% i una alçada reguladora màxima de 16 metres.

La distància mínima de l'edificació als límits de la parcel·la serà de:

- Parcel·les de superfície compresa entre 2.000 i 5.000 m²
 - Separació mínima a vial: 10 m
 - Separació als altres límits: 5 m
- Parcel·les de superfície superior a 5.000 m²
 - Separació mínima a vial 10 m
 - Separació mínima als altres límits 10 m

Pel que respecte a la Clau 7f *Subzona sud*, aquesta té una superfície de 13.787,20 m², que equival al 10,76% de la superfície total de l'àmbit i al 20% de la superfície d'aprofitament privat. La *Subzona sud* (Clau 7f) presenta una ocupació màxima de parcel·la del 50% i una alçada reguladora màxima de 15 metres. La distància mínima de l'edificació als límits de la parcel·la serà de:

- Parcel·les de superfície compresa entre 2.000 i 5.000 m²
 - Separació mínima a vial: 10 m
 - Separació als límits del sector: 10 m
 - Separació als altres límits: 10 m
- Parcel·les de superfície superior a 5.000 m²
 - Separació mínima a vial 10 m
 - Separació mínima als altres límits 10 m

Pel que respecte a la Clau 7g *Subzona nord*, aquesta té una superfície de 6.972,18 m², que equival al 5,44% de la superfície total del l'àmbit i al 10% de la superfície d'aprofitament privat. La *Subzona nord* (Clau 7g) presenta una ocupació màxima de parcel·la del 40% i una alçada reguladora màxima de 15 metres. La distància mínima de l'edificació als límits de la parcel·la serà de:

- Separació al vial principal: 20 m
- Separació als altres límits 10 m

La superfície de sistemes presenta tres qualificacions diferents definides per les claus Clau P (Sistema d'Espais lliures), Clau V (Sistema Viari) i la Clau E (Sistema d'Equipaments).

Pel que respecte al Sistema d'Espais lliures (Clau P), aquest té una superfície de 31.210,55 m² que equival al 24,36% de la superfície total de l'àmbit i al 54,14% de la superfície total corresponent a sistemes. La major part de la superfície corresponent a espais lliures es situen a ponent de l'àmbit mitjançant una franja que separa el nou sector industrial i l'autopista AP-7. També s'ubiquen en dues parcel·les de mida més reduïda, al nord i al sud de l'àmbit. Les cessions mínimes d'espais lliures superen en més del doble les cessions mínimes establertes en l'article 65.4 del Decret Legislatiu 1/2005, segons el qual, per a usos no residencials, la cessió mínima per a zones verdes ha d'ésser el 10% de la superfície total de l'àmbit.

Pel que respecte al Sistema Viari (Clau V), aquest té una superfície de 18.319,28 m², que equival al 14,30% de la superfície total de l'àmbit i al 31,78% de la superfície total corresponent a sistemes. El sistema viari s'articula mitjançant una xarxa viària que delimita la zona industrial definida per la Clau Subzona 7e i connecta alhora amb la xarxa viària existent en el polígon Industrial Sant Pere Molanta.

Pel que respecte al Sistema d'Equipaments (Clau E), aquest té una superfície de 7.885,28 m² que equival al 6,16% de la superfície total de l'àmbit i al 13,68% de la superfície corresponent a sistemes. El sistema d'equipaments es troben ubicats en dos emplaçaments, una parcel·la de major mida ubicada al nord de l'àmbit, entre la franja d'espais lliures i la subzona definida amb la Clau 7g i en una parcel·la que engloba la construcció agrícola existent (de l'època modernista) en l'àmbit d'estudi.

Pel que respecte al Sistema de Serveis Tècnics (Clau S), aquest té una superfície de 232,45 m² que equival al 0,18% de la superfície total de l'àmbit i al 0,40% de la superfície corresponent a sistemes. El sistema de serveis tècnics es distribueix en tres parcel·les.

6.3.2 ANÀLISI I JUSTIFICACIÓ DE LA PROPOSTA D'ORDENACIÓ

La proposta d'ordenació desenvolupa el Pla Parcial SUD-18 partint de les determinacions establertes en el POUM vigent d'Olièrdola incorporant els objectius ambientals establerts en el present informe ambiental.

- L'ordenació urbanística continguda en el Pla Parcial SUD-18 no incrementa el consum de sòl respecte de les determinacions del POUM vigent així com manté l'edificabilitat bruta que aquest estableix. **El Pla Parcial SUD-18 potencia un creixement racional reduint significativament el consum de sòl establert en el POUM d'Olièrdola.**
- **La proposta d'ordenació potencia la plurifuncionalitat i la mixtat d'usos mitjançant una distribució heterogènia de les zones i sistemes.**
- **La proposta d'ordenació incrementa la superfície de sistema d'espais lliures de 27.273 m² establerts en l'àmbit del SUD-18 del POUM d'Olièrdola a 31.210,55 m², augmentant un 14% la superfície total de sistemes corresponents a espais lliures.**
- **La proposta d'ordenació presenta una distribució dels espais lliures que permet una millor integració paisatgística de la implantació industrial alhora que mitiga els impactes associats a l'autopista AP-7 adjacent a l'àmbit d'estudi.**
- **La proposta d'ordenació incrementa la superfície destinada al sistema viari de 17.765 m² establerts en l'àmbit del SUD-18 del POUM d'Olièrdola a 18.319,28 m², la qual cosa permet millorar les condicions de la xarxa viària proposada alhora que dona resposta a les connexions existents en el polígon industrial Sant Pere Molanta.**
- **La proposta d'ordenació millora l'accessibilitat al sector i el trànsit gràcies a d'incorporació d'una rotonda que incrementa la fluïdesa i millora la connexió de l'àmbit amb el polígon industrial Sant Pere Molanta.**

- **La proposta d'ordenació incrementa la superfície de sistema d'equipaments** de 6.379 m² establerts en l'àmbit del SUD-18 del POUM d'Olièrdola a 7.885,28 m², augmentant un 23,61% la superfície total de sistemes corresponents a equipaments.
- **La proposta d'ordenació** permet la protecció i conservació de la construcció agrícola d'origen modernista preexistent en l'àmbit d'estudi.

6.3.3 MESURES PER A LA PRESERVACIÓ AMBIENTAL

En l'elaboració de la proposta d'ordenació del SUD-18 s'han incorporat mesures ambientals que atenuen els impactes associats als aspectes mediambientals rellevants. D'aquesta manera, les mesures incorporades en la proposta d'ordenació van dirigides a millorar substancialment els següents aspectes mediambientals:

6.3.3.1 MESURES AMBIENTALS CONTINGUDES EN LA PROPOSTA D'ORDENACIÓ DEL PLA PARCIAL

A continuació s'indiquen les mesures i recomanacions ambientals contingudes en la proposta d'ordenació del pla parcial o derivades de l'aplicació de la normativa que s'han de tenir en compte al llarg del procés de desenvolupament del Pla.

Mesures per a la reducció de l'impacte paisatgístic

- Durant les obres d'urbanització caldrà evitar l'acumulació de residus de construcció en les zones més visibles d'accés a la parcel·la.
- Conservar les vinyes existents en l'àmbit d'estudi situades en els espais lliures.
- En el disseny de les edificacions s'utilitzaran volumetries, colors i textures poc impactants que permetin la integració paisatgística. Els elements constructius que s'utilitzin s'adequaran a aquest criteri i es seleccionaran especialment materials de recobriment poc reflectants.
- Les espècies arbòries i arbustives destinades a l'enjardinament tant de les voreres, les zones verdes hauran de ser adaptades bioclimàticament a l'entorn, de baix consum hídric i baixes exigències de manteniment. A més caldrà prioritzar la barreja d'espècies multicromàtiques i multiperiòdiques (combinar espècies perennes amb caduques).
- En els espais lliures privats que separen les edificacions dels límits de la parcel·la s'han de mantenir nets i enjardinats amb espècies arbòries i arbustives adaptades bioclimàticament a l'entorn, de baix consum hídric i baixes exigències de manteniment.
- En els espais lliures d'edificació no es permet l'acumulació i emmagatzematge de materials i/o residus conseqüència dels processos industrials.

Mesures establertes per al foment de l'eficiència i l'estalvi de recursos

Disminuir el consum d'aigua

- S'implantarà xarxes separatives d'aigües residuals i pluvials, possibilitant la reutilització d'aquestes.
- Implantació dels paràmetres d'ecoeficiència relatius a l'aigua establerts en l'article 3 del Decret 21/2006.
- En l'enjardinament del sector únicament es podran emprar espècies adaptades bioclimàticament a l'entorn i que alhora siguin espècies de baix manteniment i de baix consum hídric.
- El sistema de reg de les zones enjardinades serà per goteig i el seu control es realitzarà mitjançant un sistema automàtic.
- En les parts pavimentades dels espais lliures d'edificació s'utilitzarà preferentment materials que permetin la permeabilitat de l'aigua de pluja.

Disminuir el consum d'energia i fomentar l'ús d'energies renovables

- Es donarà prioritat al màxim aprofitament de la llum natural. Així doncs el disseny de la forma i dimensió dels locals; l'orientació, situació i mida de les obertures, acabat superficial dels materials exteriors i interiors es realitzarà per tal que aquest aprofitament sigui màxim.
- Es potenciarà l'aïllament tèrmic de les edificacions per tal d'evitar els guanys i pèrdues innecessàries, conjuminant el nivell de confort i l'eficiència tèrmica.
- S'incorporaran mecanismes per al control de la radiació solar en qualsevol època de l'any, sense interferir en l'accés de la llum a l'interior de l'edifici.
- Caldrà donar compliment als criteris de sostenibilitat establerts pel Decret 21/2006, de 14 de febrer, pel qual es regula l'adopció de criteris ambientals i d'ecoeficiència dels edificis.

Fomentar la reutilització de materials i la utilització de materials constructius de baix impacte

- Les terres que provindran del moviment de terres corresponent a les obres d'execució hauran de ser emprades en la mesura del possible en el mateix Sector. D'aquesta forma, s'aprofitarà l'excedent de material procedent evitant així el transport del material sobrant a altres indrets.
- Es fomentarà la utilització de materials i sistemes constructius durables, si és possible amb algun tipus de distintiu de qualitat ambiental que garanteixi un impacte ambiental tant baix com es pugui (fabricat amb components reciclats, amb consum energètic baix, reutilitzable i/o reciclable).

Realitzar una gestió adequada dels residus

- Caldrà donar compliment a l'article 43 de la Llei 6/1993, de 15 de juliol, reguladora dels residus, el qual estableix que cal preveure la reserva d'espais suficients en la xarxa viària del Sector per a la col·locació de contenidors o altres equipaments necessaris per a optimitzar les operacions de recollida i transport dels residus municipals, especialment per a contenidors de recollida selectiva.
- Durant les obres d'urbanització i edificació s'haurà de donar compliment als requeriments de la normativa establerta pels enderrocs, volum de runes i el transport a un abocador autoritzat.

Prevenir la contaminació per l'abocament d'aigües residuals

- Cal preveure que l'abocament d'aigües residuals de les futures activitats s'haurà de realitzar al sistema de clavegueram existent en el terme municipal.
- Cal preveure la depuració i decantació de les aigües industrials abans del seu abocament, si s'escau.

Prevenir la contaminació lluminosa

- Caldrà donar compliment a l'article 5 del Decret 82/2005, de 3 de maig, pel qual s'aprova el Reglament de desenvolupament de la Llei 6/2001.

6.4 IDENTIFICACIÓ DELS POSSIBLES EFECTES DE L'ORDENACIÓ SOBRE EL MEDI AMBIENT

6.4.1 EFECTES SOBRE EL MEDI FÍSIC

El desenvolupament del Pla Parcial del Sector SUD-18 com a conseqüència de la transformació del sòl que comportarà tindrà un efecte negatiu sobre el medi físic, que ja va ser objecte d'avaluació en la redacció del POUM quan es va optar per la classificació del sector. Tanmateix, aquest efecte negatiu s'atenua sensiblement d'una banda per les opcions seleccionades en la pròpia ordenació (situació de zones verdes, manteniment de part de la vinya, etc.) i de l'altra, pel conjunt de mesures adoptades en les Normes Urbanístiques del POUM en especial la reutilització dins del mateix sector de les terres provinents dels moviments de terres originats per les obres d'urbanització i edificació.

La caracterització dels efectes derivats del desenvolupament del Pla Parcial del medi físic és la següent:

	Alt	Mig	Baix	A curt termini	A mig termini	A llarg termini	Positiu	Negatiu	Reversible	Irreversible	Permanent	Temporal
OBRES D'URBANITZACIÓ I EDIFICACIÓ												
Efectes sobre el medi físic pel moviment de terres												

Taula 26: Caracterització dels efectes sobre el medi físic del desenvolupament de Sector SUD-18 (Font: Elaboració pròpia. Any 2008)

Tenint en compte les mesures ambientals incorporades en la proposta d'ordenació l'impacte ambiental generat en el medi físic es considera compatible.

6.4.2 EFECTES SOBRE EL MEDI BIÒTIC

6.4.2.1 EFECTES SOBRE LA VEGETACIÓ I LA FAUNA

Els efectes sobre la vegetació i la fauna present no esdevenen aspectes mediambientalment rellevants. Malgrat el desenvolupament del Sector suposi la pèrdua dels conreus de vinya existents es considera un efecte totalment compatible sobretot tenint en compte la conservació de part de la vinya i la superfície arbrada i enjardinada de les zones verdes que suposarà el desenvolupament del Pla Parcial.

Pel que respecte a la fauna, malgrat el desenvolupament del Pla Parcial suposa la desaparició d'hàbitats de diverses espècies de fauna, sobretot espècies avícoles presents en la zona, no es considera un efecte sever pel que respecte a la supervivència d'aquestes espècies en el territori.

La caracterització dels efectes derivats del desenvolupament del Pla Parcial a la vegetació i a la fauna en l'àmbit d'estudi és la següent:

	Alt	Mig	Baix	A curt termini	A mig termini	A llarg termini	Positiu	Negatiu	Reversible	Irreversible	Permanent	Temporal
DESENVOLUPAMENT DEL PLA PARCIAL												
Efectes sobre la vegetació												
Efectes sobre la fauna												

Taula 27: Caracterització dels efectes sobre la vegetació i fauna del desenvolupament de Sector SUD-18 (Font: Elaboració pròpia. Any 2008)

Tenint en compte que es conserva part de les vinyes i l'increment de superfície arbrada i enjardinada del Sector, el desenvolupament del Pla tindrà un efecte positiu sobre la vegetació.

6.4.2.2 EFECTES SOBRE EL PAISATGE

La caracterització dels efectes derivats durant les obres d'execució del desenvolupament del Pla Parcial sobre el paisatge és la següent:

	Alt	Mig	Baix	A curt termini	A mig termini	A llarg termini	Positiu	Negatiu	Reversible	Irreversible	Permanent	Temporal
OBRES D'URBANITZACIÓ EDIFICACIÓ DEL PLA PARCIAL												
Efectes sobre el paisatge												

Taula 28: Caracterització dels efectes sobre el paisatge durant les obres d'execució en el desenvolupament del Sector SUD-18 (Font: Elaboració pròpia. Any 2008)

Malgrat durant les obres d'execució i edificació es produeix una pèrdua de qualitat paisatgística, tenint en compte les mesures ambientals correctores que s'han pres en consideració i la temporalitat dels efectes es considera que l'impacte és totalment compatible.

Les mesures d'integració paisatgístiques establertes en la proposta d'ordenació aporten una millora substancial en la qualitat paisatgística de l'àmbit.

La caracterització dels efectes del desenvolupament del Pla Parcial sobre el paisatge és la següent:

	Alt	Mig	Baix	A curt termini	A mig termini	A llarg termini	Positiu	Negatiu	Reversible	Irreversible	Permanent	Temporal
DESENVOLUPAMENT DEL PLA PARCIAL												
Efectes sobre el paisatge												

Taula 29: Caracterització dels efectes del paisatge del desenvolupament del Sector SUD-18 (Font: Elaboració pròpia. Any 2008)

D'aquesta manera es pot afirmar que la proposta de desenvolupament del sector amb les mesures ambientals sobre paisatge incorporades té un efecte positiu i augmenta la qualitat del paisatge.

6.4.3 EFECTES SOBRE ELS VECTORS AMBIENTALS

6.4.3.1 EFECTES SOBRE EL CONSUM ENERGÈTIC

El desenvolupament del Pla Parcial SUD-18 suposa un increment en el consum energètic tant com a conseqüència de les obres d'urbanització i edificació com pel posterior funcionament d'activitats industrials.

La caracterització de l'efecte sobre el consum energètic del desenvolupament durant la fase d'execució del desenvolupament del Pla Parcial és la següent:

	Alt	Mig	Baix	A curt termini	A mig termini	A llarg termini	Positiu	Negatiu	Reversible	Irreversible	Permanent	Temporal
FASE D'URBANITZACIÓ I EXECUCIÓ DEL PLA PARCIAL												
Efectes sobre el consum energètic												

Taula 30: Caracterització dels efectes sobre el consum energètic durant la fase d'execució del desenvolupament del Sector SUD-18 (Font: Elaboració pròpia. Any 2008)

La caracterització de l'efecte sobre el consum energètic del desenvolupament del Pla Parcial és la següent:

	Alt	Mig	Baix	A curt termini	A mig termini	A llarg termini	Positiu	Negatiu	Reversible	Irreversible	Permanent	Temporal
DESENVOLUPAMENT DEL PLA PARCIAL												
Efectes sobre el consum energètic												

Taula 31: Caracterització dels efectes sobre el consum energètic del desenvolupament del Sector SUD-18 (Font: Elaboració pròpia. Any 2008)

Tenint en compte les mesures ambientals establertes per la disminució del consum d'energia i el foment d'energies renovables en l'àmbit del SUD-18 es pot afirmar que l'efecte sobre el consum energètic del desenvolupament del Sector és compatible.

6.4.3.2 EFECTE SOBRE EL CONSUM DE L'AIGUA

El desenvolupament del Sector comporta un increment del consum d'aigua com a conseqüència de la futura implementació d'activitats industrials.

La caracterització de l'efecte sobre el consum de l'aigua del desenvolupament del Pla Parcial és la següent:

	Alt	Mig	Baix	A curt termini	A mig termini	A llarg termini	Positiu	Negatiu	Reversible	Irreversible	Permanent	Temporal
DESENVOLUPAMENT DEL PLA PARCIAL												
Efectes sobre el consum de l'aigua												

Taula 32: Caracterització dels efectes sobre el consum d'aigua del desenvolupament del Sector SUD-18 (Font: Elaboració pròpia. Any 2008)

Tenint en compte les mesures ambientals incorporades per a la reducció del consum d'aigua en l'àmbit del SUD-18 es pot afirmar que l'efecte sobre el consum d'aigua del desenvolupament del Sector és compatible.

6.4.3.3 EFECTE SOBRE LA QUALITAT DE L'AIGUA

El desenvolupament del Sector comporta un augment de les aigües residuals generades com a conseqüència de la futura implementació d'activitats industrials.

La proposta d'ordenació incorpora les determinacions establertes en el Decret 130/2003, per tal d'assegurar que els futurs abocaments d'aigües residuals compleixin amb els límits establerts en la normativa vigent.

La caracterització de l'efecte sobre qualitat de l'aigua del desenvolupament del Pla Parcial és la següent:

	Alt	Mig	Baix	A curt termini	A mig termini	A llarg termini	Positiu	Negatiu	Reversible	Irreversible	Permanent	Temporal
DESENVOLUPAMENT DEL PLA PARCIAL												
Efectes sobre la qualitat de l'aigua												

Taula 33: Caracterització dels efectes sobre la generació de residus del desenvolupament del Sector SUD-18 (Font: Elaboració pròpia. Any 2008)

Es pot afirmar que el desenvolupament del sector té un impacte compatible respecte a la qualitat de l'aigua.

6.4.3.4 EFECTES SOBRE LA CONTAMINACIÓ ACÚSTICA

La caracterització de l'efecte sobre la contaminació acústica del desenvolupament del Pla Parcial és la següent:

	Alt	Mig	Baix	A curt termini	A mig termini	A llarg termini	Positiu	Negatiu	Reversible	Irreversible	Permanent	Temporal
DESENVOLUPAMENT DEL PLA PARCIAL												
Efectes sobre la contaminació acústica												

Taula 34: Caracterització dels efectes sobre la contaminació acústica del desenvolupament del Sector SUD-18 (Font: Elaboració pròpia. Any 2008)

Tenint en compte les mesures ambientals establertes per la reducció del nivell d'immissió sonor procedent del trànsit rodat i amb els alts nivells d'immissió sonors existents en l'actualitat en l'àmbit del Sector SUD-18 es pot afirmar que l'efecte sobre la contaminació acústica del desenvolupament del Sector és compatible.

6.4.3.5 EFECTES SOBRE LA CONTAMINACIÓ LLUMINOSA

En el desenvolupament del sector s'incrementarà la contaminació lluminosa doncs s'il·luminarà un àmbit el qual en l'actualitat no està urbanitzat. No obstant la proposta d'ordenació ha pres en consideració les determinacions establertes en el Decret 82/2005, de 3 de maig, pel qual s'aprova el Reglament de desenvolupament de la Llei 6/2001, de 31 de maig, d'ordenació ambiental de l'enllumenament per a la protecció del medi nocturn, amb la qual cosa es reduirà substancialment l'efecte negatiu sobre la contaminació llumínica i, a més, el desenvolupament del Pla incorpora altres mesures que redueixen la contaminació llumínica en concret pel que respecte a l'enllumenat viari i de les façanes i a l'alçada de l'enllumenat viari respecte a l'arbrat.

La caracterització de l'efecte sobre la contaminació lluminosa del desenvolupament del Pla Parcial és la següent:

	Alt	Mig	Baix	A curt termini	A mig termini	A llarg termini	Positiu	Negatiu	Reversible	Irreversible	Permanent	Temporal
DESENVOLUPAMENT DEL PLA PARCIAL												
Efectes sobre la contaminació lluminosa												

Taula 35: Caracterització dels efectes sobre la contaminació llumínica del desenvolupament del Sector SUD-18 (Font: Elaboració pròpia. Any 2008)

Tenint en compte les determinacions ambientals incorporades per a regular la contaminació llumínica, es pot afirmar que el desenvolupament del sector té un impacte compatible sobre el medi ambient nocturn.

6.4.3.6 EFECTES SOBRE LA GENERACIÓ DE RESIDUS

El desenvolupament del sector tindrà un efecte negatiu sobre la generació de residus, tant en la fase d'execució (es generaran residus procedents de la construcció) com en la posterior fase d'implantació d'activitats (es generaran residus derivats de la pròpia activitat industrial).

Les futures activitats industrials que s'emplacin en el sector hauran de donar compliment als requeriments establerts en Decret 93/1999, de 6 d'abril, sobre procediments de gestió de residus.

La caracterització de l'efecte sobre la generació de residus del desenvolupament durant la fase d'execució del desenvolupament del Pla Parcial és la següent:

	Alt	Mig	Baix	A curt termini	A mig termini	A llarg termini	Positiu	Negatiu	Reversible	Irreversible	Permanent	Temporal
FASE D'URBANITZACIÓ I EXECUCIÓ DEL PLA PARCIAL												
Efectes sobre la generació de residus												

Taula 36: Caracterització dels efectes sobre la generació de residus durant la fase d'execució del desenvolupament del Sector SUD-18 (Font: Elaboració pròpia. Any 2008)

La caracterització de l'efecte sobre la generació de residus del desenvolupament del Pla Parcial és la següent:

	Alt	Mig	Baix	A curt termini	A mig termini	A llarg termini	Positiu	Negatiu	Reversible	Irreversible	Permanent	Temporal
DESENVOLUPAMENT DEL PLA PARCIAL												
Efectes sobre la generació de residus												

Taula 37: Caracterització dels efectes sobre la generació de residus del desenvolupament del Sector SUD-18 (Font: Elaboració pròpia. Any 2008)

Tenint en compte les determinacions ambientals incorporades per a regular la generació de residus, tant en la fase d'execució com en el futur desenvolupament del sector es pot afirmar que el desenvolupament del sector té un impacte compatible respecte a la generació de residus.

La proposta d'ordenació possibilita la integració paisatgística de les noves edificacions industrials en incloure les següents mesures:

- Conservar les vinyes existents en l'àmbit d'estudi situades en els espais lliures.
- En el disseny de les edificacions s'utilitzaran volumetries, colors i textures poc impactants que permetin la integració paisatgística. Els elements constructius que s'utilitzin s'adequaran a aquest criteri i es seleccionaran especialment materials de recobriment poc reflectants.
- Les espècies arbòries i arbustives destinades a l'enjardinament hauran de ser adaptades bioclimàticament a l'entorn, de baix consum hídric i baixes exigències de manteniment. A més caldrà prioritzar la barreja d'espècies multicromàtiques i multiperiòdiques (combinar espècies perennes amb caduques).
- En els espais lliures privats que separen les edificacions dels límits de la parcel·la s'han de mantenir nets i enjardinats amb espècies arbòries i arbustives adaptades bioclimàticament a l'entorn, de baix consum hídric i baixes exigències de manteniment.
- En els espais lliures d'edificació no es permet l'acumulació i emmagatzematge de materials i/o residus conseqüència dels processos industrials.

4. Fomentar la naturalització de l'espai urbà.

La proposta de desenvolupament presenta una superfície considerable de cessions a zones verdes i espais lliures (24,36% de la superfície total de l'àmbit).

La proposta d'ordenació fomenta la naturalització de l'espai urbà en conservar part de les vinyes existents en l'àmbit d'estudi.

La proposta d'ordenació contempla que els espais lliures privats que separen les edificacions dels límits de la parcel·la s'han de mantenir nets i enjardinats amb espècies arbòries i arbustives adaptades bioclimàticament a l'entorn, de baix consum hídric i baixes exigències de manteniment.

5. Optimitzar l'eficiència energètica de les edificacions garantint la reducció de la seva contribució al canvi climàtic.

La proposta d'ordenació aconsegueix el present objectiu en incorporar les següents mesures:

- Es donarà prioritat al màxim aprofitament de la llum natural. Així doncs el disseny de la forma i dimensió dels locals; l'orientació, situació i mida de les obertures, acabat superficial dels materials exteriors i interiors es realitzarà per tal que aquest aprofitament sigui màxim.
- Es potenciarà l'aïllament tèrmic de les edificacions per tal d'evitar els guanys i pèrdues innecessàries, conjuminant el nivell de confort i l'eficiència tèrmica.
- S'incorporaran mecanismes per al control de la radiació solar en qualsevol època de l'any, sense interferir en l'accés de la llum a l'interior de l'edifici.
- Caldrà donar compliment als criteris de sostenibilitat establerts pel Decret 21/2006, de 14 de febrer, pel qual es regula l'adopció de criteris ambientals i d'eficiència dels edificis.

6. Fomentar l'estalvi i la reutilització de l'aigua en l'edificació.

La proposta d'ordenació aconsegueix el present objectiu en incorporar les següents mesures:

- S'implantarà xarxes separatives d'aigües residuals i pluvials, possibilitant la reutilització d'aquestes.
- Implantació dels paràmetres d'eficiència relatius a l'aigua establerts en l'article 3 del Decret 21/2006.
- En l'enjardinament del sector únicament es podran emprar espècies bioclimàticament adaptades a l'entorn i que alhora siguin espècies de baix manteniment i de baix consum hídric.
- El sistema de reg de les zones enjardinades serà per goteig i el seu control es realitzarà mitjançant un sistema automàtic.
- En les parts pavimentades dels espais lliures d'edificació s'utilitzarà preferentment materials que permetin la permeabilitat de l'aigua de pluja.

7. Implantar l'equipament i els sistemes de disseny urbà adients per a la reutilització i la recollida selectiva dels residus.

La proposta d'ordenació aconsegueix el present objectiu en incorporar les següents mesures:

- Es dona compliment a l'article 43 de la Llei 6/1993, de 15 de juliol, reguladora dels residus, el qual estableix que cal preveure la reserva d'espais suficients en la xarxa viària del Sector per a la col·locació de contenidors o altres equipaments necessaris per a optimitzar les operacions de recollida i transport dels residus municipals, especialment per a contenidors de recollida selectiva.

8. Ordenar el desenvolupament de l'activitat constructiva amb l'objectiu de minimitzar els impactes associats als materials utilitzats i fomentar-ne la durabilitat, la reutilització i el reciclatge.

La proposta d'ordenació aconsegueix el present objectiu en incorporar les següents mesures:

- Durant les obres d'urbanització i edificació es donarà compliment als requeriments de la normativa establerta pels enderrocs, volum de runes i el transport a un abocador autoritzat.

9. Limitar la generació de necessitats d'enllumenat exterior (públic i privat) i evitar-ne els fluxos d'hemisferi superior, la intrusió lluminosa i l'impacte negatiu sobre els organismes vius.

La proposta d'ordenació aconsegueix el present objectiu en incorporar les següents mesures:

- Es donarà compliment a l'article 5 del Decret 82/2005, de 3 de maig, pel qual s'aprova el Reglament de desenvolupament de la Llei 6/2001.

6.6 MESURES DE SEGUIMENT

Per tal de verificar periòdicament l'eficàcia de l'avaluació ambiental del Pla Parcial del Sector SUD-18 *Ampliació industrial Sant Pere Molanta* s'estableixen els següents mecanismes per tal d'assegurar el compliment de les mesures ambientals establertes així com realitzar un control dels efectes derivats i, en el cas de què apareguin efectes adversos no previstos determinar les actuacions necessàries per a pal·liar-los.

En el desenvolupament del Pla Parcial dins de les tasques de la direcció facultativa de l'obra d'urbanització, hi haurà la de verificar el compliment de totes les mesures i determinacions ambientals establertes en l'informe ambiental.

En la fase d'execució de l'edificació, els tècnics directors de l'obra vetllaran pel compliment de les mesures ambientals en la urbanització de les parcel·les i en l'edificació.

6.7 CONCLUSIÓ

El Pla Parcial Sector SUD-18 *Ampliació industrial Sant Pere Molanta* contempla mesures ambientals i incorpora criteris establerts en el desenvolupament urbanístic sostenible.

La proposta d'ordenació del sector incorpora suficients i adients mesures ambientals i és coherent ambientalment. Malgrat això per assegurar minimitzar les afectacions ambientals es considera oportú l'acompanyament de mesures ambientals incorporades en la posterior en la fase d'urbanització i edificació.

Per aquesta raó el present Informe Ambiental descriu també aquestes mesures ambientals que hauran d'incorporar-se en la fase d'urbanització i edificació.

Així mateix caldrà fer un seguiment de les mesures ambientals durant el procés d'urbanització i edificació per tal d'assegurar la mínima afecció ambiental de l'entorn i assegurar el compliment dels objectius i criteris ambientals propis de l'àmbit definits en el present Informe Ambiental.

Signat per:



Marta Gómez Pons
Enginyera superior de monts i enginyera agrícola
Número de Col·legiat: 4120

Barcelona, abril de 2009

